

**UCHWAŁA NR 42/VI/2011
RADY POWIATU W SIERPCU
z dnia 11 marca 2011r.**

w sprawie przyjęcia rocznego sprawozdania z działalności Powiatowego Centrum Pomocy Rodzinie w Sierpcu za rok 2010

Na podstawie art. 12 ust. 11 ustawy z dnia 5 czerwca 1998r. o samorządzie powiatowym (Dz. U. z 2001r. Nr 142, poz. 1592 z późn. zm.) oraz art. 112 ust. 12 ustawy z dnia 12 marca 2004r. o pomocy społecznej (Dz. U. z 2009r. Nr 175, poz. 1362 z późn. zm.) – uchwala się, co następuje:

§ 1.

Przyjmuje się roczne sprawozdanie z działalności Powiatowego Centrum Pomocy Rodzinie w Sierpcu za rok 2010 oraz wykaz potrzeb w zakresie pomocy społecznej sporządzone przez Kierownika PCPR, stanowiące załącznik do niniejszej uchwały.

§ 2.

Uchwała wchodzi w życie z dniem podjęcia.

PRZEWODNICZĄCY RADY


Juliusz Gorzko

SPIS TREŚCI

- I. WSTĘP
- II. SPRAWY LOKALOWE
- III. STATUT PCPR
- IV. ZADANIE DO REALIZACJI

a). Zadania pomocy społecznej realizowane przez samorząd powiatowy (na podstawie art. 19 ustawy z dnia 12 marca 2004r. o pomocy społecznej)

- 1. Opracowanie i realizacja powiatowej strategii rozwiązywania problemów społecznych;
- 2. Organizowanie opieki w rodzinach zastępczych i udzielanie pomocy pieniężnej,
- 3. Zapewnienie opieki dzieciom i młodzieży w ramach placówek opiekuńczo – wychowawczych
- 4. Zasady zwalniania rodziców z opłat za pobyt dzieci w rodzinach zastępczych i placówkach.
- 5. NADZÓR sprawowany przez Powiatowe Centrum Pomocy Rodzinie w Sierpcu:
 - 5.1. nadzoru nad rodzinnymi formami opieki zastępczej,
 - 5.2. nadzoru nad działalnością ośrodka adopcyjno – opiekuńczego,
 - 5.3. nadzoru nad domem pomocy społecznej,
 - 5.4. nadzoru nad mieszkaniami chronionymi,
- 6. Prowadzenie mieszkań chronionych dla osób z terenu więcej niż jednej gminy oraz powiatowych ośrodków wsparcia (...).

Inne zadania powiatu:

- 7. Udzielanie informacji o prawach i uprawnieniach,
- 8. Doradztwo metodyczne dla ośrodków pomocy społecznej oraz szkolenie i doskonalenie zawodowe kadr pomocy społecznej powiatu,
- 9. Organizowanie specjalistycznego poradnictwa,
- 10. Prowadzenie ośrodka interwencji kryzysowej, prowadzenie placówek opiekuńczo-wychowawczych, finansowanie powiatowych ośrodków wsparcia.

b). Zadania pomocy społecznej **ADMINISTRACJI RZĄDOWEJ** realizowane przez samorząd powiatowy (wynikające z art. 20 ustawy z dnia 12 marca 2004r. o pomocy społecznej),

- 1. Pomoc uchodźcom w zakresie indywidualnego programu integracji oraz opłacanie za te osoby składek na ubezpieczenie zdrowotne określonych w przepisach o powszechnym ubezpieczeniu w NFZ,
- 2. Prowadzenie i rozwój infrastruktury ośrodków wsparcia dla osób z zaburzeniami psychicznymi.

V. ZADANIA WYNIKAJĄCE Z ODREBNYCH USTAW.

- 1. Orzecznictwo dla celów pozarentowych,
- 2. Rehabilitacja społeczna finansowana ze środków Państwowego Funduszu Rehabilitacji Osób Niepełnosprawnych (PFRON),

VI. Współpraca z innymi urzędami, stowarzyszeniami i organizacjami pozarządowymi.

VII. Realizacja projektu „Z Wami – dla Was” współfinansowanego przez Unię Europejską w ramach Europejskiego Funduszu Społecznego.

Sprawozdanie

z realizacji zadań Powiatowego Centrum Pomocy Rodzinie w Sierpcu za 2010r.

I. WSTĘP

Powiatowe Centrum Pomocy Rodzinie w Sierpcu, zgodnie z ustawą z dnia 12 marca 2004r. o pomocy społecznej (Dz.U. z 2009r. Nr 175, poz. 1362 z późn. zm.) oraz innych ustaw wprowadzonych w związku z reformą ustrojową państwa, realizuje zadania z zakresu pomocy społecznej.

PCPR (Centrum) jest jednostką organizacyjną Powiatu powołaną do realizacji zadań z zakresu pomocy społecznej na poziomie ponadgminnym.

Powiatowe Centrum Pomocy Rodzinie, w myśl ustawodawcy, realizuje zadania przewidziane w ustawach, np.: w ustawie z dnia 12 marca 2004r. o pomocy społecznej (Dz. U. z 2009r. Nr 175, poz. 1362 z późn. zm.), w ustawie z dnia 27 sierpnia 1997r. o rehabilitacji zawodowej i społecznej oraz zatrudnianiu osób niepełnosprawnych (Dz. U. z 2008 Nr 14, poz. 92 z późn. zm.), w ustawie z dnia 29 lipca 2005r. o przeciwdziałaniu przemocy w rodzinie (Dz. U. Nr 180, poz. 1493), w ustawie z dnia 19 sierpnia 1994 r. o ochronie zdrowia psychicznego (Dz. U. Nr 111, poz. 535z późn. zm.), w ustawie z dnia 24 kwietnia 1997 r. o przeciwdziałaniu narkomanii (Dz. U. z 2003 r. Nr 24, poz. 198 z późn. zm.), w ustawie z dnia 26 października 1982 r. o wychowaniu w trzeźwości i przeciwdziałaniu alkoholizmowi (Dz. U. z 2007 r. Nr 70, poz. 473z późn. zm.).

II. SPRAWY LOKALOWE

Od dnia 10 stycznia 2008 Centrum, po uzyskaniu zgody Zarządu Powiatu w Sierpcu (uchwała Nr 249/45/07 Zarządu Powiatu w Sierpcu z dnia 11.12.2007r.), wynajmuje siedem pomieszczeń biurowych o powierzchni 168 m kw. od Zakładu Przemysłu Odzieżowego MARJOSS ul. Świętokrzyska 2a w Sierpcu – z przeznaczeniem na siedzibę.

W związku z realizacją Uchwały Nr 224/XL/10 Rady Powiatu w Sierpcu z dnia 29 stycznia 2010r. w sprawie przyjęcia Programu rozwoju poradnictwa specjalistycznego (punkt VI Programu – Potrzeby i kosztorys) oraz w oparciu o Uchwałę Nr 782/148/10 Zarządu Powiatu w Sierpcu z dnia 25 czerwca 2010r. - Centrum wynajęło dwa dodatkowe lokale na parterze zajmowanego budynku na potrzeby realizacji poradnictwa specjalistycznego. Praca specjalistów na rzecz potrzebujących wymaga zapewnienia warunków poufności, rzetelności, intymności i profesjonalizmu. W siedzibie jednostki przyjmują klientów: prawnik, socjoterapeuta, psycholog specjalizujący się w pracy z

rodzinami oraz psycholog specjalizujący się w pracy z dziećmi z zaburzeniami psychicznymi, z autyzmem.

III. Statut

Na mocy Uchwały Nr 239/XLIII/10 Rady Powiatu w Sierpcu z dnia 16 marca 2010r. Centrum posiada dokument – Statut Powiatowego Centrum Pomocy Rodzinie w Sierpcu.

IV. ZADANIE DO REALIZACJI

Kardynalnym zadaniem PCPR w Sierpcu jest realizacja zadań własnych powiatu i zadań rządowych zleconych z zakresu pomocy społecznej przewidzianych w ustawie z dnia 12 marca 2004r. o pomocy społecznej /Dz.U. z 2009r. Nr 175, poz. 1362 z późn. zm./ .

IV.a) zadania pomocy społecznej realizowane przez samorząd powiatowy na podstawie art. 19 ustawy z dnia 12 marca 2004r. o pomocy społecznej /Dz.U. z 2009r. Nr 175, poz. 1362 z późn. zm./ - *zadania własne:*

1. opracowanie i realizacja powiatowej strategii rozwiązywania problemów społecznych;

Strategię Rozwiązywania Problemów Społecznych na lata 2005-2012 przyjęto Uchwałą Nr 157/XXIV/05r. Rady Powiatu z dnia 23 marca 2005r. do realizacji. Strategia jest dokumentem podstawowym, porządkującym kierunki działań w zakresie pomocy społecznej. PCPR monitoruje jej realizację oraz składa Zarządowi Powiatu raz w roku sprawozdanie.

System opieki nad dzieckiem i rodziną w powiecie.

2. organizowanie opieki w rodzinach zastępczych i udzielanie pomocy pieniężnej,

Dziecku pozbawionemu częściowo lub całkowicie opieki rodzicielskiej lub niedostosowanemu społecznie powiat zobowiązany jest zapewnić opiekę i wychowanie w formie zastępczej opieki rodzinnej lub placówki.

Udzielamy wsparcia finansowego rodzinom zastępczym – na naszym terenie funkcjonuje sześćdziesiąt cztery rodzin zastępczych. Niestety, z tej liczby tylko cztery to rodziny zastępcze niespokrewnione, które podjęły się obowiązku sprawowania opieki nad dziećmi zabranymi z placówek opiekuńczo – wychowawczych i z domów rodzinnych, niezapewniających warunków do prawidłowego rozwoju. Na terenie powiatu funkcjonuje od

roku 2008r. zawodowa niespokrewnionej z dzieckiem wielodzietna rodzina zastępcza, która otrzymuje miesięczne wynagrodzenie. Należy podkreślić, że jest to rozwiązanie korzystne przede wszystkim dla dzieci – zamiast przebywać w placówce, w grupie kilkudziesięciu dzieci z wychowawcami zmieniającymi się w ciągu doby, żyją w środowisku domowym, ze stałymi opiekunami. Jest to również korzystne dla Powiatu – rodzinne formy opieki są nieporównywalnie tańsze.

Dzieci, wobec których sąd rodzinny wydał postanowienie o umieszczeniu w placówkach opiekuńczo - wychowawczych są umieszczane w placówkach na terenie innych powiatów. Zawsze dokładamy wszelkich starań, by było to miejsce jak najbliżej nas położone. Z roku na rok jest coraz trudniej znaleźć placówkę dysponującą wolnymi miejscami. W roku 2010 nie skierowaliśmy żadnego dziecka do placówki. W sumie w placówkach na terenie różnych powiatów (np. włocławski – 1 dziecko, szczycieński- 1 dziecko, mławski - 9 dzieci, skierniewicki - 3 dzieci, gostyniński – 7 dzieci, ciechanowski – 3 dzieci, warszawski – 2 dzieci) przebywało 26 dzieci. Miesięczny koszt utrzymania dziecka w placówce wahał się w granicach 2.644 zł. w powiecie szczycieńskim do 3.687,51 w powiecie włocławskim.

System opieki nad dzieckiem w naszym kraju jest poddawany reformie, mającej na celu stopniowe zastępowanie opieki instytucjonalnej (likwidowanie placówek opiekuńczo – wychowawczych, nazywanych potocznie domami dziecka) formami rodzinnymi, tj. różnymi formami rodzin zastępczych, rodzinnymi domami dziecka. Na terenie powiatu sierpeckiego nigdy nie funkcjonowała żadna placówka opiekuńczo – wychowawcza. Niestety, podobnie jak w całym kraju, nie mamy również rozwiniętej sieci rodzicielstwa zastępczego. Dlatego musimy wzmocnić wysiłki, by zaktywizować mieszkańców powiatu. W tym celu Centrum przygotowało dokument pn. systemu rodzinnej opieki zastępczej, w którym są jasno określone zasady kwalifikowania kandydatów, finansowego wsparcia rodzin zastępczych oraz zasady wynagradzania osób podejmujących się tej pracy. Przyjęcie systemu powinno się także przyczynić do rozpropagowania rodzicielstwa zastępczego, także wśród osób pełniących funkcje publiczne w naszym powiecie.

Dodatkowo Rady Powiatu Uchwała Nr 273/LI/10 z dnia 27 lipca 2010r. uchwaliła Harmonogram realizacji Powiatowego Systemu Profilaktyki i Opieki nad Dzieckiem i Rodziną, do przyjętego w 2006r. Powiatowego Systemu Profilaktyki i Opieki nad Dzieckiem i Rodziną. Zadania przez Centrum są realizowane zgodnie z przyjętym

harmonogramem. Sprawozdanie z realizacji Powiatowego Systemu Profilaktyki i Opieki nad Dzieckiem i Rodziną składane jest Zarządowi Powiatu raz w roku.

Rodziny zastępcze

Jednym z zadań, jakie realizuje PCPR jest organizowanie opieki w rodzinach zastępczych, m.in. udzielanie pomocy pieniężnej na częściowe pokrycie kosztów utrzymania umieszczonych w nich dzieci oraz przyznawanie pomocy pieniężnej na usamodzielnienie, zagospodarowanie i na kontynuowanie nauki osobom opuszczającym rodziny zastępcze

Na terenie powiatu sierpeckiego funkcjonowało w 2010r. (stan na 31.12.2010r.) 64 rodziny zastępcze, w których umieszczonych zostało **95 dzieci**. Rodziny zastępcze dzielą się na rodziny spokrewnione z dzieckiem /59 rodzin/ oraz rodziny zastępcze niespokrewnione z dzieckiem /4 rodziny/ oraz jedna rodzina zawodowa.

Umieszczenie dziecka następuje na podstawie orzeczenia sądu rodzinnego.

Rodziny zastępcze otrzymują – na wniosek – pomoc pieniężną na utrzymanie umieszczonego dziecka. Wysokość miesięcznej pomocy dla rodziny zastępczej uwarunkowana jest sytuacją dochodową dziecka, jego wiekiem i stanem zdrowia.

Wyplacone świadczenia:

Przez okres styczeń-grudzień, na podstawie decyzji administracyjnych, wypłacono rodzinom niespokrewnionym z dzieckiem kwotę 65.907,45 zł., rodzinom spokrewnionym kwotę 534.641,30 zł.; w tym: 7 świadczeń na pomoc pieniężną jednorazową związaną z przyjęciem dziecka do rodziny zastępczej w łącznej kwocie 15.576,00 zł. oraz comiesięczna pomoc pieniężna na częściowe pokrycie kosztów utrzymania dziecka w rodzinie w wysokości 519.065,30 zł.

Rodzina zastępcza zawodowa otrzymała świadczenie na szóstkę dzieci w wysokości 38.442,96 zł. Ponadto, rodzina zastępcza otrzymała wynagrodzenie za swoją pracę w wysokości 18.775,82 zł.

Rodzaje świadczeń dla pełnoletnich wychowanków rodzin zastępczych:

- wypłacane comiesięczne świadczenia dla 30 pełnoletnich wychowanków rodzin zastępczych na kontynuowanie nauki w wysokości 129.527,94 zł.
- przyznana 2 wychowankom jednorazowa pomoc pieniężna (specjalne świadczenia pieniężne) opuszczającym rodziny zastępcze wskutek usamodzielnienia na kwotę 9.882,00 zł.,
- przyznano 7 wychowankom pomoc pieniężną na zagospodarowanie w formie rzeczowej na kwotę 20.419,00 zł.

W 2009 r. trójka wychowanków rodzin zastępczych użytkowała mieszkania chronione przy ul. Armii Krajowej 8a/2 w Sierpcu.

Zadaniem własnym powiatu jest pokrywanie kosztów utrzymania dzieci z terenu powiatu, umieszczonych w rodzinach zastępczych, również na terenie innego powiatu.

Na terenie innych powiatów (m.in. Płock, Sztum, Poznań, Warszawa) przebywały dzieci umieszczone w rodzinach zastępczych. Powiat sierpecki pokrywał koszty utrzymania ww. dzieci na podstawie podpisanych porozumień między powiatami. Wydatkowana kwota na to zadanie to: 100.121,84 zł. (plan – 130.700 zł.).

PCPR wydatkował na obligatoryjne szkolenie dla rodzin zastępczych kwotę 5.103,30 zł.

W sumie budżet dla rodzin zastępczych w wys. 1.022.267,00 zł. został zrealizowany w 88,4% (wyłożono kwotę 903.574,43 zł.).

PCPR jest w ciągłym kontakcie z rodzinami zastępczymi. Rodziny często borykają się z najróżniejszymi problemami wynikającymi z dnia codziennego oraz ze zdarzeń losowych. W sprawie rodzin zastępczych współpracujemy z gminami, Ośrodkiem Adopcyjno – Opiekuńczym w Płocku, Poradnią Psychologiczno – Pedagogiczną w Sierpcu oraz Sądem Rodzinnym i Policją.

3. zapewnienie opieki dzieciom i młodzieży w ramach placówek opiekuńczo – wychowawczych

Powiat sierpecki należy do tych powiatów na terenie, których nie funkcjonuje żadna placówka opiekuńczo-wychowawcza w rozumieniu ustawy o pomocy społecznej. W związku z powyższym powiat nasz zobowiązany jest do kierowania nieletnich do placówek na terenie innych powiatów.

Jednym z zadań Powiatu (na podstawie art. 19 ustawy z dnia 12 marca 2004r. o pomocy społecznej (Dz.U. Nr 175, poz. 1362 ze zm.) jest pokrywanie kosztów utrzymania dzieci z terenu powiatu, umieszczonych w całodobowych placówkach opiekuńczo-wychowawczych, również na terenie innego powiatu. Koszty pobytu dzieci w poszczególnych placówkach są różne.

Obsługą finansową porozumień zajmuje się od 01.01.2007r. Wydział finansowy Starostwa, PCPR zaś zajmuje się stroną merytoryczną spraw. Płatności kosztów pobytu dzieci w placówkach regulowane były na bieżąco.

Powiat Sierpecki pokrywał koszty utrzymania 26 dzieci na podstawie podpisanych porozumień z siedmioma powiatami prowadzącymi placówki. Łączny koszt utrzymania dzieci w placówkach w 2010r. wyniósł 810.964,10 zł. (zrealizowany w 95% budżetu w stosunku do planu – 854.305,00 zł.).

Ze względów społeczno – psychologicznych zalecane jest znalezienie dla dzieci pozbawionych rodziny naturalnej warunków jak najbardziej do niej zbliżonych. Oczywistym jest, iż najlepszą formą opieki nad dzieckiem jest rodzicielstwo zastępcze. Na bieżąco analizujemy zasadność przeniesienia dzieci z placówek do rodzin zastępczych. Niestety, na razie PCPR ma niewielu chętnych do pełnienia funkcji rodziny zastępczej. Niemniej jednak kierunek działań będzie podtrzymany: należy wprowadzać rodzinne formy opieki nad dziećmi, by jak najmniej dzieci przebywało w placówkach zinstytucjonalizowanych.

4. Zasady zwalniania rodziców z opłat za pobyt dzieci w rodzinach zastępczych i placówkach.

Na mocy Uchwały Nr 239/XLIII/10 Rady Powiatu w Sierpcu z dnia 16 marca 2010r. zostały określone zasady zwalniania rodziców z opłat za pobyt dzieci w rodzinach zastępczych i w placówkach opiekuńczo-wychowawczych,

W oparciu o postanowienia ww. uchwały są wydawane decyzje administracyjne dotyczące zwalniania rodziców z opłat za pobyt dzieci w rodzinach zastępczych i w placówkach opiekuńczo-wychowawczych. Na podstawie przeprowadzonych wywiadów środowiskowych przez pracownika socjalnego żadna z rodzin biologicznych nie jest w stanie ponosić kosztów utrzymania dziecka w rodzinie zastępczej tudzież placówce.

Zadaniem własnym powiatu jest przyznawanie pomocy pieniężnej na usamodzielnienie i kontynuowanie nauki osobom opuszczającym placówki opiekuńczo-wychowawcze (...).

Do udzielenia pomocy pieniężnej na kontynuowanie nauki i usamodzielnienie jest zobowiązany powiat właściwy ze względu na miejsce pobytu dziecka przed skierowaniem do placówki.

Osoba, która osiągnęła pełnoletniość w placówce lub osoba pełnoletnia opuszczająca placówkę opiekuńczo-wychowawczą – zostaje objęta pomocą mającą na celu jej życiowe usamodzielnienie i integrację ze środowiskiem przez pracę socjalną, a także pomocą:

- pieniężną na usamodzielnienie,
- pieniężną na kontynuowanie nauki,

- w uzyskaniu odpowiednich warunków mieszkaniowych, w tym w mieszkaniu chronionym,
- w uzyskaniu zatrudnienia,
- na zagospodarowanie – w formie rzeczowej.

W 2010r. usamodzielniliśmy 3 wychowanków placówek opiekuńczo-wychowawczych i wypłaciliśmy na ich rzecz jednorazowe świadczenie na usamodzielnienie w łącznej wysokości 19.566,36 zł. Dla 17 osób – wypłaciliśmy kwotę 52.736,94 zł. na comiesięczne świadczenia na kontynuowanie nauki.

Działania PCPR-u były ukierunkowane szczególnie na pracę socjalną prowadzoną w celu usamodzielnienia i integracji ze środowiskiem lokalnym po powrocie z placówki na teren powiatu sierpeckiego. W większości przypadków opiekunem procesu usamodzielnienia wychowanek opuszczających placówkę jest pracownik PCPR-u.

W związku z powyższym:

- Współdziałaliśmy i wspieraliśmy osoby usamodzielniane w kontaktach z rodziną i środowiskiem, udzieliliśmy pomocy w uzyskaniu odpowiednich warunków mieszkaniowych /umieszczaliśmy w mieszkaniach chronionych na terenie powiatu itp./.
- Współpracowaliśmy w celu ułatwienia uzyskania mieszkania socjalnego z zasobów gminy, podejmowaliśmy działania celem uzyskania zatrudnienia przez osoby z domów dziecka.
- Instruowaliśmy w uzyskaniu przysługujących świadczeń.
- Inspirowaliśmy wychowanków placówek opiekuńczo-wychowawczych do uzyskania wykształcenia zgodnego z możliwościami i aspiracjami osoby usamodzielnianej.

5. NADZÓR sprawowany przez Powiatowe Centrum Pomocy Rodzinie w Sierpcu:

Ad. 5.1. nadzoru nad rodzinnymi formami opieki zastępczej

Na terenie powiatu sierpeckiego w ramach rodzinnych form opieki funkcjonują rodziny zastępcze niespokrewnione i spokrewnione z dzieckiem. Nadzór nad rodzinami sprawujemy w ramach pracy socjalnej i w toku postępowań administracyjnych oraz ścisłej współpracy z kuratorami sądowymi. Do działań w ramach nadzoru należy zaliczyć: przeprowadzanie rodzinnych wywiadów środowiskowych z rodzinami zastępczymi, zbieranie informacji o funkcjonowaniu rodzin i dzieciach umieszczonych w rodzinach ze szkół, ośrodków pomocy społecznej, działania podejmowane na sygnały, interwencje z różnych źródeł.

Dodatkowo, Powiatowe Centrum Pomocy Rodzinie w Sierpcu spełnia obowiązek nałożony w § 8 ust. 1 i 2 Rozporządzenia Ministra Polityki Społecznej z dnia 18 października 2004r. w sprawie rodzin zastępczych (Dz.U. Nr 233, poz. 2344 ze zm.), w ramach współpracy z sądem informujemy właściwy wydział sądu o całokształcie sytuacji osobistej dziecka umieszczonego w rodzinie zastępczej oraz o sytuacji rodziny naturalnej. Informacje te sporządzamy na podstawie posiadanych informacji, uzyskiwanych z różnych źródeł, np.:

- w toku przeprowadzania rodzinnych wywiadów środowiskowych (jeden wywiad z osobami pełniącymi funkcję rodziny zastępczej na temat sytuacji dziecka, drugi z rodzicami biologicznymi),
- w ramach współpracy ze szkołami na temat funkcjonowania dziecka w środowisku, jego relacji z rówieśnikami, postępów w nauce, jego stanu fizycznego, emocjonalnego, stanu opieki i współpracy szkoły z opiekunami,
- w ramach współpracy z ośrodkami pomocy społecznej na temat funkcjonowania w środowisku rodziny zastępczej oraz sytuacji rodziny naturalnej.

Zgodnie z art. 107 ust. 4 ustawy z dnia 12 marca 2004r. o pomocy społecznej (Dz.U. z 2009r. Nr 175, poz. 1362 z późn. zm.) mamy obowiązek minimum dwa razy w roku udokumentować sprawdzenie uprawnień rodziny zastępczej do świadczenia pieniężnego („aktualizacja wywiadu”).

Musimy pamiętać, że pracownik socjalny idąc do rodziny zastępczej analizuje całokształt sytuacji, a więc bada sytuację zarówno samego dziecka jak i jego opiekunów (interesuje się jego wynikami w nauce, pyta o problemy opiekuńczo – wychowawcze, o zdrowie, o dochody dziecka i opiekunów, potrzeby, itp.).

Ad. 5.2. nadzoru nad działalnością ośrodka adopcyjno – opiekuńczego

Na terenie powiatu sierpeckiego nie funkcjonuje ośrodek adopcyjno – opiekuńczy, zadania na rzecz mieszkańców wykonuje Ośrodek Adopcyjno – Opiekuńczy w Płocku. Gmina Miasto Płock, jako organ prowadzący, zgodnie z podpisanym Porozumieniem, zapewnia prawidłową realizację zadań wykonywanych przez Ośrodek, a więc realizuje także obowiązek nadzoru nad jednostką. Powiat Sierpecki ze swej strony zapewnił sobie prawo do kontrolowania Ośrodka w zakresie realizowanych zadań oraz otrzymywanie sprawozdań rzeczowo – finansowych, które są analizowane co do zgodności zawartych informacji.

W okresie od 01.01-31.12.2010r. ośrodek, zgodnie z podpisanym porozumieniem nr 10/WZS/P/86/2007 z dnia 11.06.2007r., przeprowadził szkolenia dla 6 rodzin stanowiących spokrewnioną z dzieckiem rodzinę zastępczą i wydał 6 zaświadczeń kwalifikacyjnych.

Ad. 5.3. nadzoru nad domem pomocy społecznej

Na terenie powiatu sierpeckiego funkcjonuje jeden dom pomocy społecznej o zasięgu ponadgminnym. Mieści się w Szczutowie przy ul. 3-go Maja 116. Przeznaczony jest dla 70 osób w podeszłym wieku.

Wojewoda Mazowiecki decyzją z dnia 13.12.2002r., znak: 9013/59/2002, wydał Powiatowi zezwolenie na prowadzenie placówki na czas nieokreślony (jednostka spełnia standardy- także - określone rozporządzeniem Ministra Polityki Społecznej z dnia 19 października 2005r. - Dz.U. Nr 217, poz. 1837- w sprawie domów pomocy społecznej).

Zadania związane z nadzorem i organizacją działalności kontrolnej ogólnie określają postanowienia § 14 Regulaminu Organizacyjnego PCPR w Sierpcu. Szczegółowe zapisy dotyczące zasad sprawowania nadzoru i kontroli, a zwłaszcza: zasad upoważniania pracowników do przeprowadzania kontroli, form kontroli i koordynacji działań kontrolnych, sposobu dokumentowania wyników kontroli i postępowania pokontrolnego, określa Zarządzenie nr 3/05 Kierownika PCPR w Sierpcu z dnia 30.06.05r. w sprawie wytycznych dotyczących wykonywania kontroli w Domu Pomocy Społecznej w Szczutowie.

Zgodnie z zapisem § 20 cytowanego Regulaminu, działalność PCPR oparta jest na rocznym programie działania, również działalność kontrolna. Corocznie opracowywany jest plan kontroli domu pomocy społecznej. Kontrole realizowane są zgodnie z planem, co odzwierciedla prowadzony w/m rejestr kontroli w DPS w Szczutowie.

PCPR w Sierpcu przyjęło jako zasadę przeprowadzania planowych kontroli w DPS w Szczutowie co najmniej dwa razy w roku.

W 2010r. przeprowadzono, według planu, dwie kontrole w dniach 28 maja i 13 grudnia.

28 maja została przeprowadzona kontrola domu pomocy społecznej w zakresie:

1. postępowania pracowników DPS w związku ze zgonem mieszkańca domu i
2. prowadzenie dokumentacji przez pracowników socjalnych oraz świadczenie pracy socjalnej; oraz 13 grudnia w zakresie:

1. spełniania kwalifikacji pracowników zespołu terapeutyczno – opiekuńczego i
2. stopień i efekty realizacji indywidualnych planów wsparcia mieszkańców DPS-u.

W wyniku przeprowadzonych kontroli nie stwierdzono nieprawidłowości.

Ponadto, pracownicy PCPR sprawują nadzór bieżący nad dps, przede wszystkim poprzez prowadzenie dokumentacji szczegółowej w zakresie: wykorzystania miejsc w domu, weryfikacji dokumentów osób ubiegających się o zamieszkanie w dps, wydawanie decyzji

administracyjnych w sprawie skierowania do dps oraz przedkładanej kierownikowi PCPR sprawozdawczości. Centrum dokonuje analizy dokumentacji opisowej, opracowanej przez Dom Pomocy Społecznej w Szczutowie – realizacji usług (rehabilitacyjnych, psychologicznych, terapeutycznych, kulturalno-oświatowych, medycznych, zabezpieczenia kontaktów z bliskimi i innych) przez poszczególne działy lub specjalistów zatrudnionych w jednostce.

Nadzór nad realizacją planu finansowego Domu Pomocy Społecznej w Szczutowie sprawuje Wydział Finansowy Starostwa Powiatowego w Sierpcu.

Ad. 5.4. nadzoru nad mieszkaniami chronionymi

~~Realizując~~ zadanie ustawowe zawarte w art. 19 pkt 7 ustawy z dnia 12 marca 2004r. o pomocy społecznej (Dz. U. z 2009r. Nr 175, poz. 1362 z późn. zm.) Powiatowe Centrum Pomocy Rodzinie w Sierpcu pomaga w integracji ze środowiskiem osobom mającym trudności w przystosowaniu się do życia m.in. poprzez prowadzenie mieszkań chronionych. Uchwałą Rady Powiatu w Sierpcu Nr 158/XXIV/2005 z dnia 23.03.2005r. powołano dwa mieszkania chronione: lokal nr 2 o łącznej powierzchni użytkowej 40,97m², w skład którego wchodzi dwa pokoje, kuchnia i łazienka; lokal nr 3 o łącznej powierzchni użytkowej 36,52 m², w skład którego wchodzi pokój, drugie pomieszczenie z aneksem kuchennym i łazienka. Określono także zasady nieodpłatnego korzystania z mieszkań - mieszkańcy mają ponosić tylko koszty eksploatacyjne: opłaty za zużycie energii elektrycznej i wody oraz odprowadzanie ścieków. Kandydatów na mieszkańców zgłasza Kierownik Powiatowego Centrum Pomocy Rodzinie, a zatwierdza ich Zarząd, po uzyskaniu opinii Komisji Spraw Społecznych Rady Powiatu. W trakcie realizacji zadania wprowadzono możliwość przyznania mieszkania chronionego także wychowankom rodzin zastępczych, młodzieżowych ośrodków socjoterapii i młodzieżowych ośrodków wychowawczych.

Uregulowania prawa do lokalu

Decyzją Zarządu Powiatu w Sierpcu z dnia 03 grudnia 2010r., na wspólny wniosek Dyrektora ZS Nr 1 w Sierpcu oraz Kierownika PCPR w Sierpcu, przekazano w trwały zarząd między jednostki organizacyjnymi ZS Nr 1 w Sierpcu a PCPR w Sierpcu lokal mieszkalny o pow. 22,66 m² znajdujący się na parterze budynku przy ul. A. Krajowej 8a w Sierpcu wraz z udziałem wynoszącym 2266/173108 części wspólnych budynku i działce gruntu nr 1383/1 o pow. 0,0774 ha. Ww. działka stanowi własność Powiatu Sierpeckiego, uregulowana jest w księdze wieczystej PL1E/00023308/0. Z dniem 03.12.2010r. został ustanowiony na rzecz

PCPR w Sierpcu trwały zarząd na ww. części nieruchomości na czas nieoznaczony, z przeznaczeniem na prowadzenie działalności statutowej tj. mieszkań chronionych.

Przekazany lokal był bardzo zaniedbany i wymagał generalnego remontu, m.in. odgrzybiania ścian i sufitu, wyrównania powierzchni, pomalowania, montażu urządzeń sanitarnych i hydraulicznych. Pomieszczenie, aby mogło zostać zamieszkane wymagało wyposażenia w podstawowe sprzęty gospodarstwa domowego: kuchnię, lodówkę, pralkę, łóżka itp. Należy dodać, iż pozostałe pomieszczenia mieszkań chronionych wymagały doraźnego wsparcia w postaci napraw np. pomalowania ścian, wymiany podłóg (dezynfekcja i położenia paneli). Centrum przeznaczyło na remont w 2010r. na mieszkania chronione kwotę 6.190,00 zł. za usługę remontową oraz 4.326,03 na materiały budowlane i wyposażenie.

W tym miejscu należy zaznaczyć, że PCPR wszystkie pojawiające się potrzeby mieszkań chronionych starał się zaspokajać na bieżąco w ramach niewielkich środków „ogólnych” lub poprzez szukanie rozwiązań darmowych. Niestety, stan pomieszczeń (wilgoć i nawracający grzyb) oraz potrzeby związane z eksploatacją wymagają coraz większych nakładów.

Użytkownicy

Lokal nr 2 użytkowała Monika Bielecka, na podstawie umowy obowiązującej do 25.09.2010r. Monika uczy się zaocznie, na przełomie roku 2009 podjęła pracę. Zajmowała lokal wspólnie z Marzeną Gagat, wychowanką rodziny zastępczej, umowa od sierpnia 2008r. na okres 1 roku. Wychowanka ma szereg nierozwiązanych problemów: zdrowotne, finansowe, rodzinne. Mimo wielokrotnych prób i okazywanej przez PCPR i pracodawcę pomocy Pani Gagat nie poprawiła swojej sytuacji. W lutym 2010r. użytkowniczka opuściła mieszkanie.

Lokal nr 3 użytkuje Pan Tomasz Rumiński, wychowanek rodziny zastępczej. Uczy się w systemie dziennym w szkole średniej.

W okresie sprawozdawczym, na mocy Uchwały Nr 699/135/10 Zarządu Powiatu w Sierpcu z dnia 3 marca 2010r., do zamieszkania w mieszkaniu chronionym została zakwalifikowana Pani Eliza Rumińska - wychowanka rodziny zastępczej.

Starosta Sierpecki podpisał z wychowanką umowę dotyczącą użytkowania ww. mieszkania.

Pracownicy PCPR pomagają mieszkańcom w załatwianiu problematycznych spraw, pracownik socjalny PCPR jest w kontakcie i prowadzi regularną pracę socjalną oraz czynności doraźne, interwencyjne. PCPR pomaga także w pozyskaniu żywności przez użytkowników od jednej z organizacji charytatywnych.

6. Zadaniem własnym powiatu jest prowadzenie mieszkań chronionych dla osób z terenu więcej niż jednej gminy oraz powiatowych ośrodków wsparcia (...).

Mieszkania chronione są nieocenioną formą pomocy dla młodych ludzi pozostawionych przez ich rodziny samym sobie. Mamy możliwość zapewnienia schronienia czterem osobom. Musimy pamiętać, że naszą rolą jest zapewnienie możliwości i dołożenie wszelkich starań, by młodzi ludzie, często o trudnej przeszłości i wielu nierozwiązanych problemach, podejmowali trud dobrego życia. Zdarzające się trudne przypadki, pojawiające się problemy czy podjęcie przez młodą osobę złej decyzji, nie takiej jak byśmy oczekiwali, nie powinny nas zniechęcać i nie mogą zniweczyć tego co zbudowaliśmy. Potrzebujących wsparcia i pomocy jest bardzo dużo, nasze możliwości są bardzo ograniczone.

Inne zadania powiatu:

7. Udzielanie informacji o prawach i uprawnieniach - zadanie realizowane jest na bieżąco, wobec osób zgłaszających się do siedziby Centrum.

Pracownicy Powiatowego Centrum Pomocy Rodzinie udzielają informacji swoim klientom o ich prawach i uprawnieniach. W większości są to zapytania o możliwości korzystania z różnych form świadczeń, rent, o prawach osób niepełnosprawnych, samotnych matek, rodzin patologicznych.

Pracownicy PCPR pomagają także osobom potrzebującym pisać wnioski i pozwy do Sądu lub innych instytucji w sprawach społecznych, mieszkaniowych, rodzinnych.

Ponadto ukazały się publikacje prasowe w dziennikach lokalnych oraz w biuletynach starostwa prezentujące w przystępny sposób zakres i obszar działania jednostki.

8. Doradztwo metodyczne dla ośrodków pomocy społecznej oraz szkolenie i doskonalenie zawodowe kadr pomocy społecznej powiatu realizowane jest poprzez bezpośrednie kontakty z ośrodkami i wspólne rozwiązywanie trudnych i problemowych spraw. Powiat nie dysponował w 2010r. środkami finansowymi, które pozwoliłyby zorganizować profesjonalne szkolenia dla pracowników socjalnych czy też sfinansować kursy podnoszące ich kwalifikacje. Korzystaliśmy z darmowych usług trenerów.

Aby sprostać oczekiwaniom pracowników socjalnych w zakresie:

- udzielanie instruktażu o charakterze merytorycznym w zakresie zasad, trybu oraz sposobu udzielania świadczeń pieniężnych z pomocy społecznej,
- udzielanie instruktażu o charakterze formalno-prawnym w zakresie wydawanych decyzji administracyjnych,
- organizowanie cyklicznych spotkań z pracownikami celem wymiany doświadczeń w zakresie organizowania pomocy podopiecznym,

- udzielanie informacji ośrodkom pomocy społecznej i pracownikom socjalnym o zmianach przepisów prawnych regulujących tryb i zasady przyznawania świadczeń z pomocy społecznej,
- przekazywanie informacji o nowych aspektach pracy socjalnej dla różnych kategorii klientów pojawiających się w systemie pomocy społecznej.

PCPR dba o integrację środowiska pracowników socjalnych na terenie powiatu, kontaktujemy się osobiście i telefonicznie. Inicjujemy wszelką aktywność pracowników mających wpływ na standardy pracy w pomocy społecznej.

Powiatowe Centrum Pomocy Rodzinie w Sierpcu – we własnym zakresie – prowadzi doradztwo metodyczne dla ośrodków, na bieżąco śledzi prace sejmu w zakresie działań legislacyjnych dotyczących polityki społecznej kraju, ustawicznie informuje o zmianie przepisów prawnych w obrębie pomocy społecznej, wychodzi z inicjatywami przygotowania się do zmian w systemie rodzicielstwa zastępczego i opieki instytucjonalnej dla dzieci i młodzieży.

W dniu 01.04.2010r. PCPR w Sierpcu w sali konferencyjnej starostwa powiatowego zorganizowało w partnerstwie z II Zespołem Kuratorskiej Służby Sądowej w Sierpcu szkolenie pn. „Przemoc w rodzinie” skierowane do pedagogów, pracowników socjalnych oraz kuratorów sądowych. Szkolenie poprowadziła Pani Magdalena Chorzewska-Panuś, psycholog, w którym udział wzięły 24 osoby.

W związku z ustawą z dnia 10 czerwca 2010r. o zmianie ustawy o przeciwdziałaniu przemocy w rodzinie oraz niektórych innych ustaw w siedzibie jednostki zostało zorganizowano w dniu 27 października 2010r. szkolenie w zakresie przeciwdziałania przemocy w rodzinie w aspekcie uregulowań prawnych dla ośrodków pomocy społecznej z terenu powiatu. Szkolenie prowadził Pan Piotr Laskowski – prawnik. W szkoleniu wzięło udział 15 osób.

9. Organizowanie specjalistycznego poradnictwa, w tym rodzinnego dla rodzin naturalnych i zastępczych.

Zadaniem Powiatu jest także udzielanie wsparcia rodzinom mającym trudności w wypełnianiu swoich zadań, zapewnienie opieki i wychowania dzieciom całkowicie lub częściowo pozbawionym opieki rodziców. W Centrum w ramach poradnictwa specjalistycznego prowadzona jest praca socjalna z rodzicami, udzielane są porady rodzinne i psychologiczne, m.in. przez psychologa, pracownika socjalnego.

Udzielamy także wsparcia pełnoletnim wychowankom rodzin zastępczych, placówek opiekuńczo – wychowawczych, domów pomocy społecznej, specjalnych, młodzieżowych

ośrodków szkolno – wychowawczych, zakładów poprawczych. Udzielamy comiesięcznej pomocy finansowej. Oprócz wsparcia materialnego osoby te korzystają z usług pracownika socjalnego, psychologa, pedagoga, udzielamy im pomocy w załatwianiu zarówno spraw urzędowych jak i wspieramy w rozwiązywaniu problemów życiowych.

Częściowo zadanie to jest wykonywane we współpracy z Ośrodkiem Adopcyjno – Opiekuńczym w Płocku. Ośrodek na bieżąco przeprowadza szkolenia dla kandydatów na rodziny zastępcze.

Uchwała Nr 224/XL/10 Rady Powiatu w Sierpcu z dnia 29 stycznia 2010r. w sprawie przyjęcia Programu rozwoju poradnictwa specjalistycznego znacznie rozszerzyła nam katalog usług o dodatkowych specjalistów pracujących na rzecz mieszkańców powiatu sierpeckiego: prawnika, socjoterapyty, psychologa specjalizującego się w pracy z dziećmi autystycznymi. Program był sukcesywnie wdrażany przez PCPR w ciągu roku, kolejne etapy wdrażania programu są przewidziane na lata kolejne.

10). Prowadzenie ośrodka interwencji kryzysowej, prowadzenie placówek opiekuńczo-wychowawczych, finansowanie powiatowych ośrodków wsparcia –wymienione zadania są uzależnione od sytuacji finansowej powiatu i społecznego zapotrzebowania. Powiat sierpecki nie posiada na swym terenie żadnej z w/w placówek.

Zadania w zakresie przeciwdziałania przemocy w rodzinie są realizowane przez organy administracji rządowej i jednostek samorządu terytorialnego na zasadach określonych w przepisach ustawy z dnia 12 marca 2004r. o pomocy społecznej (Dz.U. z 2009r. Nr 175, poz. 1362 z późn. zm.) oraz przedmiotowej ustawie.

Ustawa z dnia 29 lipca 2005r. o przeciwdziałaniu przemocy w rodzinie (Dz. U. Nr 180, poz. 1493 z późn.zm.) nakłada na Powiat ważne obowiązki, m.in. opracowanie i realizację programów korekcyjno – edukacyjnych dla sprawców przemocy w rodzinie. Powiatowe Centrum Pomocy Rodzinie w Sierpcu od roku 2008 realizuje to zadanie.

Chcąc realizować zadanie zgodnie z wytycznymi zawartymi w Krajowym Programie Przeciwdziałania Przemocy w Rodzinie oraz w Rozporządzeniu Ministra Pracy i Polityki Społecznej z dnia 06.07.2006r. w sprawie standardu podstawowych usług świadczonych przez specjalistyczne ośrodki wsparcia dla ofiar przemocy w rodzinie, a także szczegółowych kierunków prowadzenia oddziaływań korekcyjno – edukacyjnych (Dz.U. Nr 127, poz. 890) musieliśmy zapewnić wyspecjalizowaną kadre. Z powodu braku na naszym terenie specjalistów przeszkolonych do pracy z grupą i ze sprawcami przemocy kontynuujemy współpracę ze specjalistami pracującymi dla nas w roku ubiegłym. Zalecane jest, by

prowadzącymi była para mieszana: w grupach korekcyjnych dla sprawców przemocy, ze względu na duży poziom zaprzeczania i manipulacji ze strony uczestników konieczne jest prowadzenie zajęć przez dwie, ściśle współpracujące ze sobą osoby. Praca w duecie: kobieta i mężczyzna, jest korzystna z uwagi na fakt, iż relacja pomiędzy prowadzącymi staje się dla uczestników modelowym przykładem komunikacji partnerskiej, obecność kobiety podczas pracy korekcyjnej staje się dodatkowym czynnikiem konfrontującym, ważnym w procesie zmiany zachowania. W naszym przypadku kobieta jest psychologiem, mającym praktykę w pomocy społecznej, mężczyzna jest z wykształcenia pedagogiem, pracuje jako kurator sądowy; obydwoje przeszli szkolenie dla osób pracujących ze sprawcami przemocy w rodzinie, organizowane przez Fundację Przeciw Wykluczeniu Społecznemu „Będziesz” z Poznania, rekomendowane przez Państwową Agencję Rozwiązywania Problemów Alkoholowych, prowadzą takie zajęcia w Nowym Mieście Lubawskim i w Iławie.

Od początku roku prowadziliśmy akcje informującą o programie, m.in. poprzez rozsyłanie ulotek do poradni, ośrodków pomocy społecznej, Sądu Rejonowego i policji. Te działania oraz współpraca z Wydziałem karnym Sądu Rejonowego (dwa przypadki nałożenia obowiązku uczestnictwa), Zespołami Kuratorów przy Sądzie Rejonowym w Sierpcu oraz z Komendą Policji w Sierpcu (mobilizowanie uczestników) przyniosły rezultaty.

Sprawozdanie z realizacji zadania z zakresu przeciwdziałania przemocy domowej -
realizacja programu korekcyjno – edukacyjnego „PARTNER” dla sprawców przemocy domowej.

Termin realizacji zadania w okresie od 06.06.2010 r. do 29.08.2010 r.

Podstawa realizacji zadania: art. 6 ust. 4 pkt. 2 ustawy z dnia 29 lipca 2005r. o przeciwdziałaniu przemocy w rodzinie (Dz. U. Nr 180, poz. 1493).

Sprawozdanie merytoryczne

W zakresie merytorycznym Programu: uczestnicy zdobyli wiedzę o zachowaniach bez przemocy fizycznej i psychicznej, niezastraszających, poszanowaniu drugiego człowieka, o szczerości i odpowiedzialności, o partnerstwie w związku i poszanowaniu seksualności, o znaczeniu płci w związku między kobietą a mężczyzną, nauczyli się jak sprawiedliwie negocjować nie stosując przy tym gróźb ani wymuszeń, zapoznali się z symptomami, które zapowiadają zachowania przemocowe, poznali metody i techniki pozwalające na uniknięcie agresywnego zachowania, nabyli umiejętności wyrażania emocji oraz zdrowego rozwiązywania sporów.

W zakresie organizacyjnym Programu: rekrutację uczestników prowadziliśmy przy współpracy z Komendą Powiatową Policji w Sierpcu oraz Sądem Rejonowym w Sierpcu.

Podczas realizowania programu nie mieliśmy trudności w pozyskaniu uczestników. Uczestniczyło w zajęciach 16 osób: w tym 12 osób ukończyło program, pozostałe 4 osoby nie zakończyły programu z uwagi na nieobecności w dalszych spotkaniach. Zajęcia były prowadzone w grupie w czasie 3 miesięcy (72 godziny). Forma zajęć miała charakter miniwykładów. W ramach zajęć grupowych analizowano mechanizmy własnych zachowań. Prowadzone były warsztaty konkretnych umiejętności oraz indywidualnych rozmów z uczestnikami.

2. Opis zrealizowanego zadania (zgodnie z planowanymi działaniami określonymi w ofercie podmiotu i umowie):

- opracowanie administracyjno – organizacyjne Programu.
- zapewnienie kadry prowadzącej zajęcia.
- zapewnienie zaplecza organizacyjnego (lokal, sprzęt pomocniczy i materiały)
- przeprowadzenie rekrutacji.
- obsługa i koordynowanie zajęć
- zakończenie zajęć i rozpoczęcie monitorowania rezultatów Programu.

3. Informacja o uczestnikach (liczba i charakterystyka ze względu na istotne dla realizacji zadania cechy, np. wiek, płeć, miejsce zamieszkania, status materialny): uczestnicy programu to mężczyźni w przedziale wiekowym od 32 do 59 lat.

Tabela Nr 1 - Wiek mężczyzn

Liczba mężczyzn	Wiek
2	Powyżej 30 lat
4	Powyżej 40 lat
6	Powyżej 50 lat

źródło: opracowanie własne PCPR w Sierpcu

11 mężczyzn pozostaje w związku małżeńskim. 10 uczestników posiada dzieci – od 1 do 5 dzieci. 4 mężczyzn prowadzi gospodarstwo rolne, 2 jest aktywnych zawodowo, 4 osoby są bezrobotne, 1 uczestnik mieszka z rodzicami, 2 pozostali to emeryt oraz rencista.

Tabela Nr 2 - Wykształcenie uczestników

Liczba mężczyzn	Wykształcenie
1	podstawowe
1	średnie
10	zawodowe

źródło: opracowanie własne PCPR w Sierpcu

8 osób jest pod nadzorem kuratorskim, wobec 7 uczestników prowadzone są sprawy sądowe, które dotyczą znęcania się nad rodziną, alimentów i nadużywania alkoholu.

4. Rezultaty realizacji zadania (zgodnie z informacją zawartą w ofercie podmiotu): odbiorcy Programu wyrazili gotowość podjęcia działań, które mają na celu zmianę swojej sytuacji rodzinnej, wykorzystując do tego umiejętności zdobyte podczas warsztatów. W czasie trwania Programu niektórzy mężczyźni spostrzegli pozytywne zmiany w relacjach rodzinnych. Wszyscy uczestnicy stali się bardziej świadomi problemu, jakim jest stosowanie przemocy.

5. Rola innych podmiotów w realizacji zadania (z uwzględnieniem organów administracji publicznej): współdziałanie podczas rekrutacji, pomoc organizacyjna: Sąd Rejonowy w Sierpcu, I i II Zespół Kuratorski Służby Sądowej przy Sądzie Rejonowym w Sierpcu, Komenda Powiatowa Policji w Sierpcu.

6. Liczba osób objętych pomocą w okresie sprawozdawczym z uwzględnieniem podziału na kobiety, mężczyzn i dzieci: bezpośrednie oddziaływania skierowane były wobec dwunastu mężczyzn, ich zasięgiem były objęte ich rodziny.

Sprawozdanie finansowe.

Informacja o wydatkach przy realizacji zadania

Całkowity koszt (w zł)	[11.591,68] w tym:
- wielkość dotacji (w zł)	[11.591,68]
- wielkość środków własnych (w zł)	[0]
- wielkość środków pozyskanych z innych źródeł (w zł)	[0].

Tabela Nr 3 - Kosztorys ze względu na typ kosztów(wydatków) w zł.

Lp.	Rodzaj kosztów (wydatków) i sposób ich kalkulacji	Całość zadania	
		Koszty (wydatki) całkowite w zł	w tym wydatki z dotacji
1.	wynagrodzenia z tytułu umów zleceń, umów o dzieło	8.800	8.800
2.	Materiały biurowe i wyposażenia	369,88	369,88
3.	Wynajem sali	600,00	600,00
4.	Zakup usług pozostałych	1.821,80	1.821,80
Ogółem		11.591,68	11.591,68

źródło: opracowanie własne PCPR w Sierpcu

Tabela Nr 4 - Zestawienie faktur

Lp.	Nr	Data	Nazwa wydatku	Kwota (w zł)
1		24.09.2010	Zwrot kosztów podróży	198,00
2		24.09.2010	Zwrot kosztów podróży	1.185,80
3		24.09.2010	Zwrot kosztów podróży	438,00
4.		02.09.2010	Wynagrodzenie prowadzącego	4.400
5		13.09.2010	Wynagrodzenie prowadzącego	4.400
6.	05205/10	01.06.2010	Artykuły spożywcze	39,72
7.	FP00507/07/10	06.07.2010	Materiały i artykuły spożywcze	34,72
8.	07260/2010	23.07.2010	Kubek termiczny	4,67
9.	FP00580/07/10	30.07.2010	Artykuły spożywcze	33,29
10.	00278/10	24.08.2010	Wynajem sali	600,00
11.	08434/2010	26.08.2010	Materiały biurowe,	55,63
12.	132/2010	26.08.2010	Termos (2 sztuki)	75,98
13.	FP00670/08/10	26.08.2010	Artykuły spożywcze	71,87
14.	F:3046/10	28.08.2010	Artykuły spożywcze	54,00
ŁĄCZNIE:				11.591,68

źródło: opracowanie własne PCPR w Sierpcu

Podsumowanie wydatkowania środków z dotacji na realizowane zadanie

Kwota dotacji określona w umowie [12.000]
 Przekazana łączna kwota dotacji [12.000]
 Poniesione łączne wydatki pokrywane z dotacji [11.591,68]
 Kwota środków do zwrotu [408,32] (przelew 14.10.2010)

Dodatkowe informacje

Powiatowe Centrum Pomocy Rodzinie prowadzi specjalistyczne poradnictwo, w ramach którego ofiary przemocy w rodzinie mogą skorzystać z pomocy psychologa, prawnika. Ponadto dzieci, które są dotknięte problemem przemocy w rodzinie mogą uzyskać pomoc ze strony socjoterapeuty oraz psychologa zajmującego się pracą z dziećmi autystycznymi oraz z zaburzeniami rozwojowymi. Obserwujemy, iż członkowie rodzin z problemem przemocy chętnie zgłaszają się do psychologa oraz prawnika.

W trakcie trwania programu i po jego zakończeniu uczestnicy są obserwowani przez policję oraz kuratorów. Informujemy się wzajemnie o sytuacji poszczególnych osób. Po zakończeniu zajęć prowadzony jest monitoring rezultatów programu poprzez wymianę informacji, między służbami oraz poprzez oficjalne zgłoszenia. W ramach monitoringu została sporządzona lista uczestników programu, w której odnotowane są informacje na temat interwencji związanych z zachowaniami przemocowymi beneficjentów programu po jego zakończeniu.

Ponadto pragniemy nadmienić, iż Policjanci widzą w naszym programie szansę dla osób z problemem przemocy, polecają nas rodzinom. Obserwujemy pozytywne efekty realizacji zadania. Uczestnicy programu uznali jego użyteczność, wyrazili chęć zmiany swojej sytuacji rodzinnej korzystając z wiedzy i umiejętności zdobytych podczas zajęć.

W gestii PCPR leży zapewnienie sprawnej obsługi organizacyjnej: zapewnienie dostępności sali, zapewnienie niezbędnego wyposażenia i materiałów pomocniczych, uzupełnianie materiałów biurowych i drobnych artykułów spożywczych ułatwiających prowadzenie zajęć warsztatowych i wykładów, przygotowywanie dokumentacji: zaświadczeń o uczestnictwie w Programie, formularzy wykorzystywanych na zajęciach, np.: kwestionariusz kontrolowania, kwestionariusz historii przemocy, plan bezpieczeństwa, obsługa administracyjno – księgowo, współpraca z policją i kuratorami.

W ramach zadań ustawowych wypełnianych przez Powiatowe Centrum Pomocy Rodzinie w Sierpcu prowadzona jest także praca z rodzinami, w których występuje przemoc. Po odebraniu sygnału od służb interwencyjnych o wystąpieniu zdarzenia ze znamionami przemocy wysyłamy do osoby poszkodowanej (statystycznie przeważnie są to kobiety, partnerki sprawców) zaproszenie z informacją o możliwości uzyskania wsparcia i pomocy ze strony pracownika socjalnego i psychologa (w celu zapewnienia dyskrecji wysyłamy takie zaproszenie listem poleconym). Zarówno pracownik socjalny jak i psycholog prowadzą regularną pracę z osobami, które odpowiadają na naszą ofertę.

Włączamy się również w kampanie ogólnokrajowe walczące z tym zjawiskiem, m.in. poprzez rozpowszechnianie plakatów i ulotek z serii: „Kocham – nie biję”, „Ostrożnie dziecko” itp.

Należy podkreślić, że Centrum intensywnie współpracuje z innymi instytucjami działającymi na polu pomocy społecznej, m.in. z ośrodkami pomocy społecznej w gminach, z Komendą Powiatową Policji, z Sądem Rejonowym, szkołami, organizacjami pozarządowymi.

IV b). Zadania pomocy społecznej ADMINISTRACJI RZĄDOWEJ realizowane przez samorząd powiatowy - wynikające z art. 20 ustawy z dnia 12 marca 2004r. o pomocy

społecznej /Dz.U. z 2009r. Nr 175, poz. 1362 z późn. zm./, finansowane z budżetu państwa. Do zadań z zakresu administracji rządowej realizowanych przez powiat należy:

1). Pomoc uchodźcom w zakresie indywidualnego programu integracji oraz opłacanie za te osoby składek na ubezpieczenie zdrowotne określonych w przepisach o powszechnym ubezpieczeniu w NFZ.

Na naszym terenie w 2010r. nie przebywali cudzoziemcy posiadający status uchodźcy. W związku z tym nie uruchamiano procedury administracyjnej dot. tej grupy społecznej.

2). Prowadzenie i rozwój infrastruktury ośrodków wsparcia dla osób z zaburzeniami psychicznymi -

Powiat sierpecki nie posiada powiatowego ośrodka wsparcia dla osób z zaburzeniami psychicznymi. Powstanie ośrodka uzależnione jest od możliwości finansowych i lokalowych powiatu oraz zabezpieczenia profesjonalnej kadry.

V. ZADANIA WYNIKAJĄCE Z ODREBNYCH USTAW.

Wykonywanie przez PCPR zadań na rzecz pomocy osobom niepełnosprawnym na podstawie ustawy z dnia 27 sierpnia 1997r. o rehabilitacji zawodowej i społecznej oraz zatrudnianiu osób niepełnosprawnych /Dz.U. z 1997r. Nr 123, poz.776 ze zm./

1). Orzecznictwo dla celów pozarentowych.

Powiatowy Zespół ds. Orzekania o Niepełnosprawności w Sierpcu został powołany Zarządzeniem Nr 47 Starosty Sierpeckiego z dnia 23.12.2003r., wydanym na podstawie art. 6a ust. 1 ustawy z dnia 27 sierpnia 2007r. o rehabilitacji zawodowej i społecznej oraz zatrudnieniu osób niepełnosprawnych (Dz.U. Nr 123, poz. 776 z późn. zm.), za zgodą Wojewody Mazowieckiego z dnia 20.11.2003r.

Zgodnie z § 15 Regulaminu Organizacyjnego PCPR w Sierpcu, Zespół funkcjonuje jako samodzielna komórka organizacyjna w strukturach PCPR w Sierpcu.

Siedziba zespołu oraz składy orzekające funkcjonują w Sierpcu na ul. Świętokrzyska 2a. Ww. obiekt (budynek) spełnia wymogi architektoniczne pod kątem zapewnienia dostępności dla osób niepełnosprawnych.

W Centrum dokładamy starań, by obsługa naszych klientów przebiegała sprawnie i skutecznie. W ramach działalności Powiatowego Zespołu ds. Orzekania o

Niepełnosprawności (Zespołu) pracownicy służą pomocą osobom szukającym porady i pomocy w uzyskaniu orzeczeń, informują o przysługujących uprawnieniach i ulgach.

W roku 2010 Zespół rozpatrzył 1.742 sprawy w postaci wydanych orzeczeń.

Wydano dla dorosłych orzeczenia:

- o zaliczeniu do lekkiego stopnia niepełnosprawności – 372 orzeczeń;
- o zaliczeniu do umiarkowanego stopnia niepełnosprawności – 572 orzeczeń,
- o zaliczeniu do znacznego stopnia niepełnosprawności – 408 orzeczeń;
- o odmowie wydania orzeczenia o stopniu niepełnosprawności - 57 orzeczeń;
- o niezaliczeniu do osób niepełnosprawnych - 25 orzeczenia.

Wydano osobom do 16 roku życia:

- o zaliczeniu do osób niepełnosprawnych - 202 orzeczeń,
- o niezaliczeniu osób niepełnosprawnych - 106 orzeczeń

Wystawiono 458 legitymacji (w tym dla dzieci 88), potwierdzające nabyte uprawnienia.

Tabela Nr 5 - wydane orzeczenia

ROK	Ogółem wydane orzeczenia	W tym orzeczenia osób do 16 r. z.	Orzeczenia osób powyżej 16 r. z. w podziale na stopnie niepełnosprawności			Orzeczenia o niezaliczeniu do ON + orzeczenia o odmowie
			Lekki	Umiarkowany	Znaczny	
2005	1079	292	218	331	164	74
2006	1228	277	313	335	233	70
2007	1395	337	300	411	272	75
2008	1679	316	401	532	348	82
2009	1718	274	379	510	365	190
2010	1742	202	372	572	408	188
RAZEM	8841	1698	1983	2691	1790	679

Źródło: opracowanie własne PCPR w Sierpcu

Tak efektywne funkcjonowanie jest możliwe dzięki dobrej obsadzie kadrowej: dwie pracownice sprawnie wykonujące prace administracyjno – organizacyjne, dwunastu lekarzy różnych specjalności, czterech pracowników socjalnych, trzech pedagogów oraz psycholog. Funkcjonowanie Zespołu jest finansowane ze środków Wojewody Mazowieckiego w ramach dotacji celowej.

Budżet w wysokości 142.000,00 zł. przeznaczony na orzecznictwo pozarentowe został wykorzystany w 92 %. Wydatkowana kwota to: 130.724,31 zł.

2). Realizacja zadań przez PCPR finansowanych ze środków Państwowego Funduszu Rehabilitacji Osób Niepełnosprawnych (PFRON) w 2010r.

PCPR jest jednostką, która w powiecie sierpeckim gospodaruje środkami przyznanymi przez Zarząd Państwowego Funduszu Rehabilitacji Osób Niepełnosprawnych.

Procedura rozpatrywania wniosków o dofinansowanie zadań ze środków PFRON jest żmudna i długotrwała, niestety czasami również dla wnioskodawców. Jest to spowodowane m.in. tym, że PFRON przyznaje środki w różnych okresach, a dodatkowo Centrum uzyskuje możliwość ich wydatkowania dopiero po podzieleniu ich na poszczególne zadania przez Radę Powiatu.

Uchwałą Nr 243/XLIII/10 Rada Powiatu w Sierpcu w dniu 16 marca 2010r. dokonała podziału środków Państwowego Funduszu Rehabilitacji Osób Niepełnosprawnych przyznanych powiatowi na rok 2010 w wysokości 355.919,00 zł. - na poszczególne zadania:

- dofinansowanie uczestnictwa w turnusach rehabilitacyjnych,
- dofinansowanie zaopatrzenia w sprzęt rehabilitacyjny, przedmioty ortopedyczne i środki pomocnicze,
- dofinansowanie likwidacji barier architektonicznych, w komunikowaniu się i technicznych.

W ramach dostępnych środków:

- zawarto 2 umowy na dofinansowanie osobom niepełnosprawnym sprzętu rehabilitacyjnego na kwotę 4.500,00 zł,
- udzielono 215 dofinansowań do zakupu przedmiotów ortopedycznych i środków pomocniczych (przykładowo do zakupu wózków inwalidzkich, aparatów słuchowych, materacy przeciwoślizgowych, protez), na łączną kwotę 166.413,00 zł.,
- udzielono 159 dofinansowań do uczestnictwa osób niepełnosprawnych w turnusach rehabilitacyjnych na kwotę 119.515,00 zł.,
- udzielono 29 dofinansowań do likwidacji barier architektonicznych, w komunikowaniu się i technicznych w miejscu zamieszkania osoby niepełnosprawnej na kwotę 65.000,00 zł.,

Środki PFRON w wysokości 355.919,00 zł. przeznaczone powiatowi na zadanie z zakresu rehabilitacji społecznej zostały wykorzystane w 99% (wydatkowana kwota 355.428,00 zł.), natomiast niewykorzystane środki na zadania w wysokości 491,00 zł. zostały zwrócone do PFRON.

W ramach dodatkowych działań na rzecz osób niepełnosprawnych prowadziliśmy także doradztwo dla osób niepełnosprawnych, np. prowadzących działalność gospodarczą,

chcących uzyskać refundacje składek na ubezpieczenie społeczne, starających się o dofinansowania w ramach programów prowadzonych przez Oddział Mazowiecki PFRON, itp. Ponadto, udzielano informacji o edycji programów Student, Pegaz i Homer, Sprawny Dojazd, realizowanych przez oddziały PFRON, rozprawdzono wnioski, pomagano przy ich wypełnieniu (często przy realizacji umów).

Powiatowe Centrum Pomocy Rodzinie prowadzi bardzo rozbudowaną sprawozdawczość finansowo – rzeczową dla Państwowego Funduszu Rehabilitacji Osób Niepełnosprawnych oraz Pełnomocnika Rządu ds. Osób Niepełnosprawnych, wspólnie z Powiatowym Urzędem Pracy prowadzona jest sprawozdawczość o udzielonej pomocy publicznej dla Urzędu Ochrony Konkurencji i Konsumentów.

L.p.	Wyszczególnienie	Środki z podziałem na poszczególne zadania w podanych okresach w złotych						
		Rok	2001	2003	2005	2007	2008	2009
1)	Rehabilitacja społeczna, w tym:	116.359	296.134	488.186	540.559	655.288	391.544	355.428
a)	Turnusy rehabilitacyjne	71.698	52.826	65.982	121.137	129.411	96.657	119.515
b)	Likwidacja barier architektonicznych	16.552	152.478	145.426	124.367	172.437	79.814	28.827
c)	Likwidacja barier w komunikowaniu się i technicznych	16.169	51.675	72.160	35.067	53.532	15.439	36.173
d)	Środki ortopedyczne i sprzęt rehabilitacyjny	12.940	39.155	204.618	259.988	299.908	199.634	170.913

źródło: opracowanie własne PCPR w Sierpcu

VI. Współpraca z innymi urzędami, stowarzyszeniami i organizacjami pozarządowymi.

1. Powiatowe Centrum Pomocy Rodzinie w Sierpcu współpracuje z organizacjami pozarządowymi działającymi na terenie powiatu, takimi jak: Polski Związek Niewidomych, Sierpeckie Stowarzyszenie osób niepełnosprawnych i chorych na raka „Szansa na życie”, Stowarzyszenie Wolontariuszy Na Rzecz Pomocy Dzieciom i Młodzieży "Serce-Sercu" w Ligowie, Stowarzyszenie Osób z Uszkodzonym Słuchem i Wadami Wymowy oraz Ich Przyjaciół „Słyszę i Mówię”. Priorytetem naszych

wspólnych działań jest integracja środowiska lokalnego wobec niepełnosprawności. W 2010r. PCPR włączył się w imprezy organizowane przez wymienione organizacje.

2. Współpracujemy w sprawie szkolenia i poradnictwa dla rodzin zastępczych i naturalnych z Ośrodkiem Adopcyjno – Opiekuńczym w Płocku, Poradnią Psychologiczno – Pedagogiczną w Sierpcu.
3. Współpracujemy z Sądem Rejonowym, Policją, Poradnią Uzależnień w sprawie ograniczenia zagrożeń patologiami społecznymi.
4. Współudział z Delegaturą Kuratorium Mazowieckiego w Płocku, Związkiem Harcerstwa Polskiego, Caritas w zakresie organizacji koloni letnich - w ramach programu „Pogodne Lato 2010” - dla dzieci z gmin z terenu powiatu. Środki finansowe na ten cel pochodziły z Kuratorium.
5. Współpraca z organami rentowymi.

VIII. Realizacja projektu „Z Wami – dla Was” współfinansowanego przez Unię Europejską w ramach Europejskiego Funduszu Społecznego.

Uchwała Nr 700/135/10 Zarządu Powiatu w Sierpcu z dnia 3 marca 2010r. w sprawie wyrażenia zgody na realizację projektu systemowego dofinansowanego z Europejskiego Funduszu Społecznego w ramach Programu Operacyjnego Kapitał Ludzki 2007-2013, Priorytet VII Promocja integracji Społecznej, Podziałanie 7.1.2 Rozwój i upowszechnianie aktywnej i integracji przez powiatowe centra pomocy rodzinie

Projekt systemowy pn. „Z Wami dla was” został zrealizowany w 2010r. zgodnie z przyjętym harmonogramem.

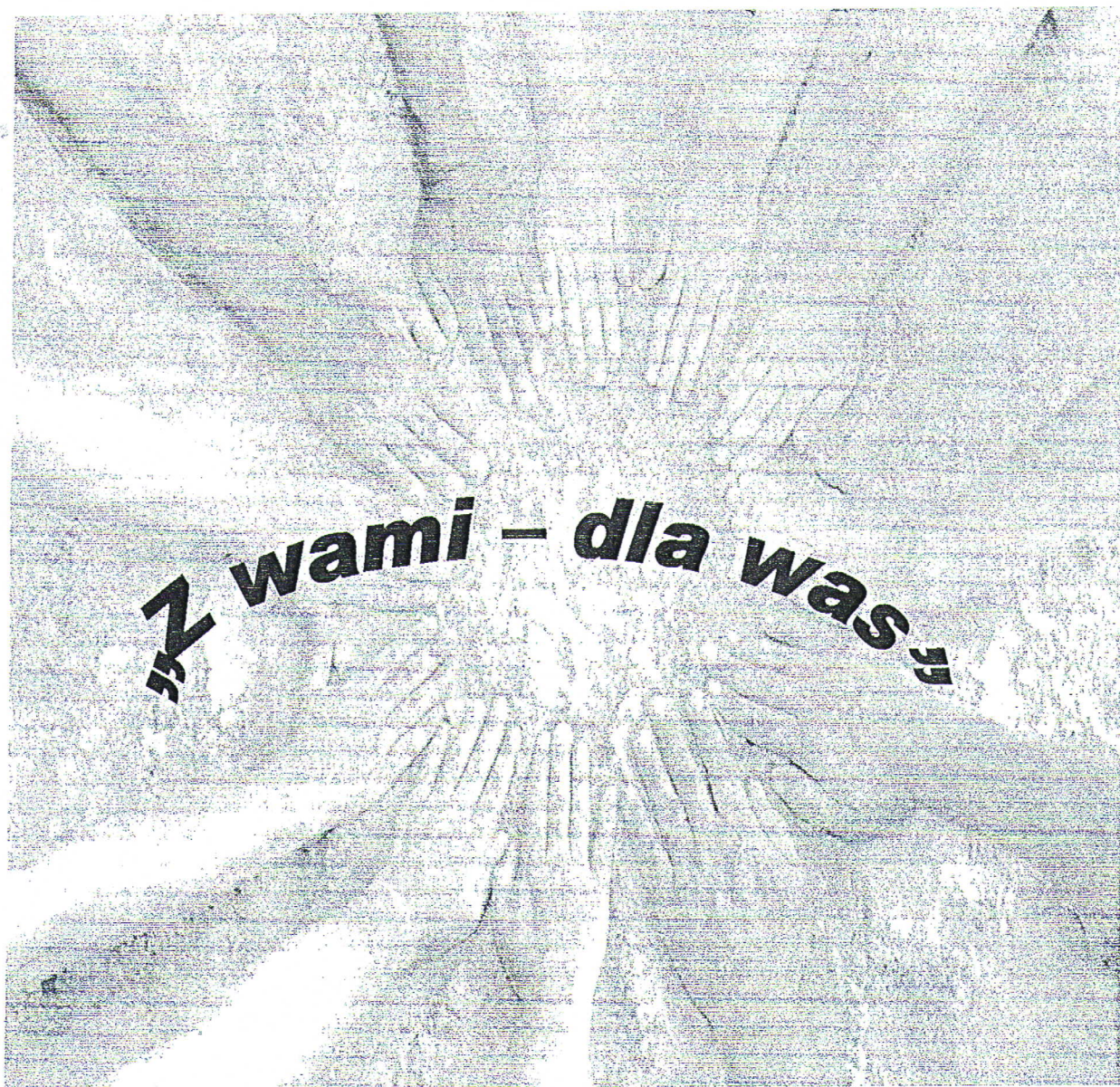


KAPITAŁ LUDZKI
NARODOWA STRATEGIA SPÓJNOŚCI

UNIA EUROPEJSKA
EUROPEJSKI
FUNDUSZ SPOŁECZNY



CZŁOWIEK – NAJLEPSZA INWESTYCJA



*Projekt współfinansowany przez Unię Europejską
w ramach Europejskiego*

**Realizacja projektu pn.: „Z Wami – dla Was”
w ramach Programu Operacyjnego Kapitał Ludzki**

W 2009 r. Powiatowe Centrum Pomocy Rodzinie przystąpiło do realizacji projektu w ramach **Programu Operacyjnego Kapitał Ludzki w poddziałaniu 7.1.2 – Rozwój i upowszechnianie aktywnej integracji**. Głównym celem projektu jest rozwijanie aktywnych form integracji społecznej i umożliwianie dostępu do nich osobom zagrożonym wykluczeniem społecznym.

Problem wykluczenia dotyczy przede wszystkim osób niepełnosprawnych, długotrwale bezrobotnych, którzy postrzegani są w sposób stereotypowy przez pracodawców i otoczenie społeczne jako pracownicy mniej dyspozycyjni oraz mniej mobilni zawodowo. Wobec tych osób zostały zastosowane instrumenty aktywnej integracji, mające na celu przywrócenie możliwości zatrudnienia oraz wyeliminowanie przeszkód napotykanych przez te osoby i ich rodziny w procesie dostępu do praw i usług społecznych.

W obszarze programu podjęto następujące kroki:

- w ramach działań aktywnej integracji zostały przeprowadzone spotkania wymienionych beneficjentów ostatecznych pomocy z psychologiem, doradcą zawodowym, pracownikiem socjalnym,
- następnym etapem było wytyczenie ścieżki kariery zawodowej i zaproponowanie szkolenia w celu podniesienia kwalifikacji zawodowych (szkolenia przyuczające do wykonywania konkretnego zawodu, kursy prawa jazdy, kursy językowe, komputerowe, itp.)
- po skonkretyzowaniu formy aktywnej integracji zostały zawarte kontrakty socjalne, umowy na zakup usług społecznych,
- dofinansowano uczestnictwo osób niepełnosprawnych w turnusach rehabilitacyjnych, rehabilitację w ośrodku specjalistycznym na terenie powiatu, sfinansowano udział w szkoleniach.

Na terenie urzędu został dodatkowo zorganizowany punkt informacyjny dla petentów pomocy społecznej, z dostępem do komputera podłączonego do sieci Internet, celem ułatwienia dostępu do informacji na temat ofert pracy, szkoleń, imprez integracyjnych itp..

Całkowity budżet projektu zrealizowanego w 2009 roku opiewał na kwotę **341.800 zł**.

W 2010 roku projekt „Z WAMI – DLA WAS” realizowano w okresie od 01.05.2010 do 31.12.2010r.

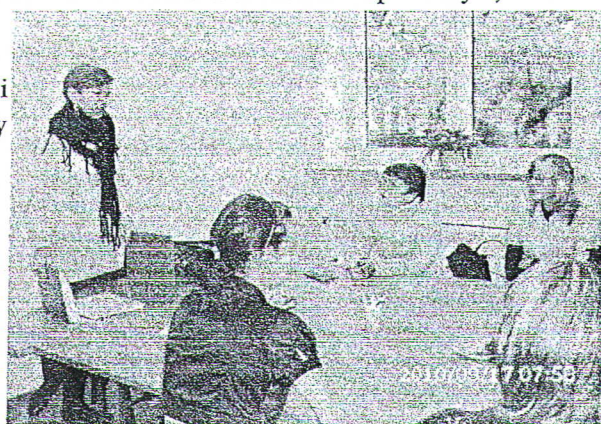
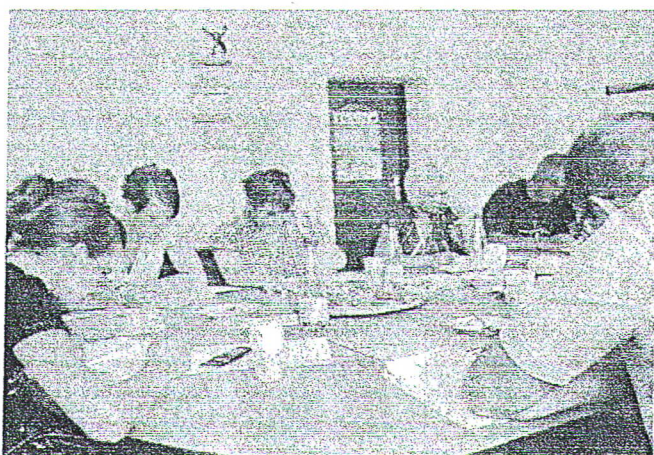
Budżet projektu w 2010r. to **344.982 zł**, z czego **36.223,11 zł** to udział własny powiatu.

Do projektu zostało zakwalifikowanych 50 osób, w tym 40 to osoby legitymujące się orzeczeniem

o niepełnosprawności a 10 to usamodzielniający się wychowankowie placówek opiekuńczo – wychowawczych i rodzin zastępczych.

Każdy z uczestników został objęty wsparciem:

- pracownika socjalnego, który dbał o poprawę funkcjonowania uczestników w środowisku społecznym, radził, wyszukiwał rozwiązania,
- psychologa, który podczas rozmów indywidualnych i warsztatów grupowych starał się zdiagnozować problemy uczestnika oraz udzielał porad,



- doradcy zawodowego, który organizował spotkania indywidualne oraz grupowe w których uczestnik pracował nad własnym rozwojem: pewnością siebie, organizacją własnego czasu, wyznaczeniem właściwych celów życiowych i zawodowych.

INAUGURACJA PROJEKTU – 31.08.2010

W dniu 31 sierpnia 2010 r. zorganizowano spotkanie inauguracyjne, na które zaproszono zakwalifikowanych uczestników. Spotkanie miało na celu wytworzenie klimatu wzajemnej przychylności oraz bliskości wzmocnionej wspólnotą doświadczeń uczestników. Ową przychylność emocjonalną można uznać za podstawowy czynnik wpływający na przyjęcie pozostałych rodzajów wsparcia, gdyż to ona pobudziła wewnętrzne przekonanie o potrzebie zmiany.

Projekt realizowany przez PCPR stanowi dowód, że pomoc jakiej udziela nasza jednostka ewaluuje i rozwija się wraz z potrzebami klientów. Pokazaliśmy, że jesteśmy instytucją nakierowaną na realizację działań pomocowych - zmierzających do integracji społecznej.



Wsparcie można podzielić na kilka typów, z których największym zainteresowaniem cieszyły się kursy/szkolenia zawodowe.

W ramach tegorocznego projektu przeprowadzono następujące kursy/szkolenia zawodowe:

1. Przedsiębiorczość – 2 osoby
2. Fryzjer – 1 osoba
3. Operator koparko – ładowarki - 1 osoba
4. Księgowość komputerowa – 4 osoby



5. Kurs komputerowy na poziomie podstawowym – 4 osoby
6. Kurs komputerowy na poziomie zaawansowanym – 3 osoby
7. Kurs prawa jazdy kat B – 22 osoby

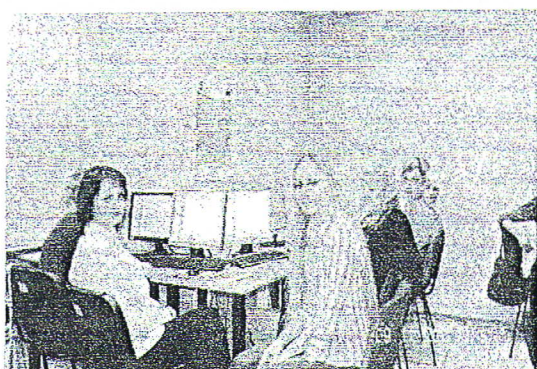


8. Kurs prawa jazdy kat. C – 1 osoba



9. Grafik komputerowy – 2 osoby

10. Pracownik biurowy, asystentka – 1 osoba



11. Kurs języka angielskiego na poziomie podstawowym – 7 osób



12. Kurs języka angielskiego na poziomie zaawansowanym – 2 osoby



13. Kurs języka niemieckiego – 3 osoby

14. Sprzedawca z obsługą komputera i kasy fiskalnej – 6 osób

15. Obsługa kasy fiskalnej – 2 osoby



16. Kurs kierowcy wózków jezdniowych – 6 osób

17. Kurs gastronomiczny: kucharz – kelner – 4 osoby

18. Opiekun dzieci, osób starszych i niepełnosprawnych – 5 osób



19. Wizaż i stylizacja - 3 osoby



20. Mediacje – 9 osób

Podczas wszystkich zajęć w ramach projektu uczestnicy mieli zapewniony poczęstunek w formie: kanapek, ciast, ciasteczek, napojów zimnych i gorących. Zorganizowaliśmy także dojazd na zajęcia, a w przypadkach indywidualnych finansowaliśmy koszty dojazdu poniesione przez uczestnika.

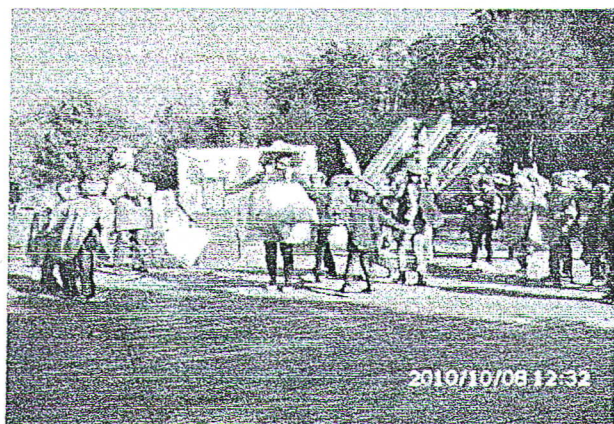


IMPREZA INTEGRACYJNA – SKANSEN 08.10.2010

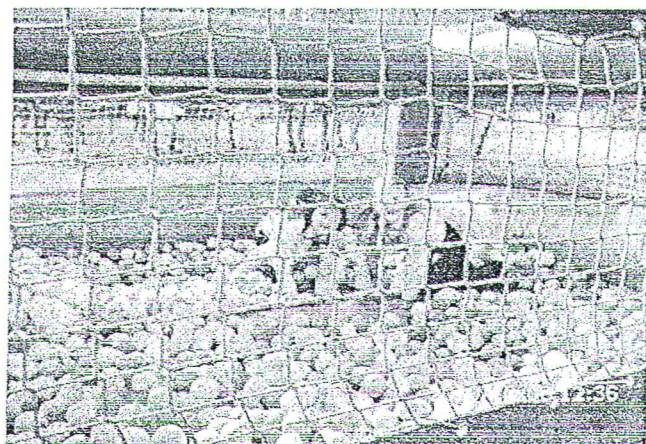
W ramach zadania: „Działania o charakterze środowiskowym” dnia 8 października 2010 r. zorganizowana została impreza integracyjna, na którą zaprosiliśmy mieszkańców powiatu (wstęp wolny), między innymi osoby niepełnosprawne zrzeszone w stowarzyszeniach, dzieci i młodzież wraz z opiekunami-rodzicami zastępczymi, środowiska zawodowe.



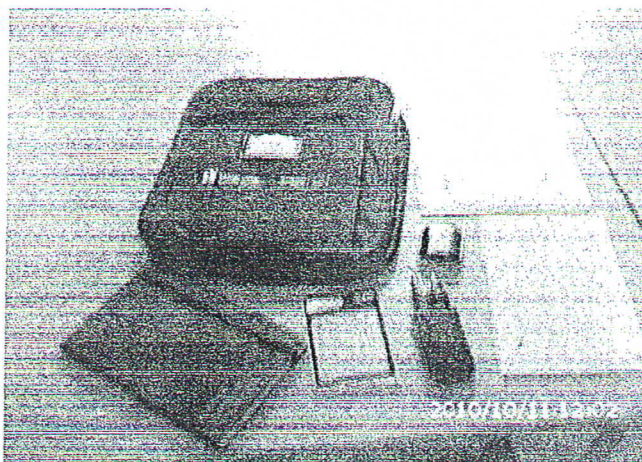
Wydawaliśmy informatory o formach pomocy PCPR, o potrzebach dzieci i młodzieży, zapewniliśmy poczęstunek w formie dań piknikowych, atrakcje, rozrywkę dla dzieci, konkursy z nagrodami dla rodzin, itp.



Impreza miała na celu wzajemne poznanie się uczestników w sytuacjach „mniej formalnych” oraz integrację i oderwanie od codziennych spraw, wypracowanie współpracy w grupie.



W ramach promocji projektu uczestnicy otrzymali zestaw materiałów biurowych : torbę, zestawy piśmiennicze, notatniki, kalkulatory – oznakowane logotypami Unii Europejskiej i Europejskiego Funduszu Społecznego.



Kadra projektu „Z wami – dla was”



1. Agnieszka Gorczyca - Kierownik Projektu
2. Ewelina Kamińska – Koordynator
3. Milena Ulicka – Pracownik socjalny
4. Renata Wierzbicka/ Nina Meler – Asystent ds. organizacyjnych

5. Aneta Trojanowska – Pracownik ds. rodzin
6. Elżbieta Rypińska - Księgowa projektu
7. Alicja Rypińska – doradca ds. osób niepełnosprawnych

PODSUMOWANIE

Realizacja projektów przyczynia się zapewne do poprawy sytuacji osób niepełnosprawnych, pozostających bez pracy oraz wskazuje możliwości jakie daje jednostkom pomocy społecznej Europejski Fundusz Społeczny.

Celem realizowanych projektów systemowych jest przede wszystkim aktywizacja zawodowa i integracja społeczna, która ma dążyć do pełnego wykorzystania potencjału zasobów ludzkich poprzez wzrost poziomu wykształcenia i zatrudnienia, zmniejszenie obszarów wykluczenia społecznego, wsparcie dla budowy przyjaznych struktur administracyjnych.

Termin „kapitał ludzki” najpełniej oddaje istotę kompleksowego wsparcia przewidzianego do realizacji w ramach Programu Operacyjnego, którego cele są ściśle związane z rozwojem człowieka zarówno w jego wymiarze indywidualnym jak i społecznym. Jest on pojęciem oznaczającym zasób wiedzy, umiejętności oraz potencjał zawarty w każdym z nas i w społeczeństwie jako całości, określającym zdolności do pracy, adaptacji do zmian w otoczeniu oraz możliwości kreacji nowych rozwiązań.

Dla PCPR w Sierpcu wymierną korzyścią jest podniesienie jakości świadczonych usług i wykorzystanie instrumentów aktywnej integracji. Bez wsparcia EFS niemożliwa byłaby realizacja tak kompleksowego projektu zapewniającego wielowymiarowe wsparcie dla klientów PCPR

Nie bez znaczenia dla PCPR jest zakupienie w ramach realizowanego projektu nowoczesnego sprzętu:

- 4 zestawy komputerowe,
- kserokopiarka, aparat fotograficzny,
- rzutnik i ekran prezentacyjny,
- meble.

W ocenie PCPR, pomoc społeczna w kontekście projektów systemowych zmierza do oczekiwanej i systemowej nowoczesności. Poprzez realizowane projekty dokonuje się swego rodzaju rewolucja w systemie pomocy społecznej.

W zakresie swoich możliwości finansowych i organizacyjnych, które są z kolei uwarunkowane polityką w zakresie pomocy społecznej, planami i możliwościami Powiatu, Centrum w 2010r. realizowało wiele zadań.

Wymienione zadania to tylko sztandarowe podstawy obszaru naszej działalności. Każdego dnia pracownicy Centrum pracują z ludźmi, którzy oczekują różnorodnej pomocy, rozpatrują mnóstwo wniosków. Każdy z nich jest inny i złożony, bo dotyczy bezpośrednio najważniejszych dla ludzi spraw: rodziny, zdrowia, środków do życia. Powiat, poprzez swoje jednostki musi wspierać rodziny w wysiłkach zmierzających do zaspokajania niezbędnych potrzeb i umożliwić im życie w warunkach odpowiadających godności człowieka oraz zapobiegać trudnym sytuacjom, których samodzielnie sami nie jesteśmy w stanie przezwyciężyć.

Kierownik Powiatowego Centrum
Pomocy Rodzinie
mgr Agnieszka Gorczyca

Powiatowe Centrum Pomocy Rodzinie w Sierpcu

Wykaz potrzeb w zakresie pomocy społecznej

(wykaz zadaniowy)

PCPR w Sierpcu corocznie powiela zadaniowy wykaz potrzeb celem wyłonienia i przedstawienia priorytetów do realizacji w bieżącym roku oraz tym samym dokonuje weryfikacji (oceny) wykonanych zadań w roku ubiegłym. Centrum skupia się na zadaniach, ponieważ wnioski tzw. budżetowe zostały, zgodnie z przepisami, złożone wcześniej i stanowią ramy działalności PCPR na rok 2011.

I. Udzielanie informacji o prawach i uprawnieniach.

1. Punkt informacyjny dla społeczności lokalnej o ich prawach i uprawnieniach. Zabezpieczenie środków na realizację powyższych działań.
2. Udział w naradach, sesjach rad, komisjach, celem przekazania informacji dotyczących pomocy społecznej.

Zadanie realizowane przez PCPR.

II. Organizowanie specjalistycznego poradnictwa.

1. Prowadzenie specjalistycznego poradnictwa – poradni rodzinnej.
2. Zapewnienie kadry ze specjalistycznymi kwalifikacjami.
3. Konsultowanie przez specjalistów trudnych problemów osób i rodzin.
4. Udzielanie porad dotyczących sposobu rozwiązywania problemów społecznych pracownikom socjalnym oraz pracownikom organizacji pozarządowych, realizujących zadania z zakresu pomocy społecznej.
5. Zabezpieczenie środków finansowych.

Zadanie realizowane przez PCPR.

III. Prowadzenie ośrodka interwencji kryzysowej.

1. Utworzenie i prowadzenie ośrodka interwencji kryzysowej w zależności od potrzeb - z dostępnością przez całą dobę.
2. Zapewnienie lokalu i środków na funkcjonowanie ośrodka.
3. Dalsza realizacja programu korekcyjno-edukacyjnego dla sprawców przemocy.
4. Zabezpieczenie środków finansowych.

Na terenie powiatu nie funkcjonuje ośrodek interwencji kryzysowej.

IV. Organizowanie zastępczych form opieki nad dzieckiem.

1. W oparciu o zdiagnozowane potrzeby zorganizowanie i prowadzenie lub zlecenie prowadzenia :
 - pogotowie opiekuńcze w ramach rodziny zastępczej,
 - rodzin zastępczych zawodowych wielodzietnych,
 - mieszkań chronionych dla usamodzielnianych wychowanków placówek opiekuńczo-wychowawczych i rodzin zastępczych.
2. Planowanie środków na realizację tego zadania.
3. Sprawowanie nadzoru nad prawidłowością funkcjonowania rodzin zastępczych.
4. Zabezpieczenie środków finansowych.

Zadanie realizowane przez PCPR.

V. Zapewnienie szkolenia i doskonalenie zawodowe kadr pomocy społecznej z terenu powiatu.

1. Organizowanie szkoleń, kursów, seminariów dla kadr pomocy społecznej z terenu powiatu oraz osób z organizacji pozarządowych.
2. Tworzenie warunków umożliwiających doszkącenie kadry, w tym finansowanie szkoleń.
3. Wymiana międzynarodowa doświadczeń w zakresie rozwiązywania problemów.
4. Zabezpieczenie środków na realizację powyższych działań.

Zadanie realizowane przez PCPR.

VI. Doradztwo metodyczne dla ośrodków pomocy społecznej i pracowników socjalnych.

1. Udzielanie instruktażu o charakterze merytorycznym w zakresie zasad, trybu oraz sposobu udzielania świadczeń pieniężnych z pomocy społecznej.
2. Udzielanie instruktażu o charakterze formalno-prawnym w zakresie wydawanych decyzji administracyjnych.
3. Organizowanie cyklicznych spotkań z pracownikami celem wymiany doświadczeń w zakresie organizowania pomocy podopiecznym.
4. Udzielanie informacji ośrodkom pomocy społecznej i pracownikom socjalnym o zmianach przepisów prawnych regulujących tryb i zasady przyznawania świadczeń z pomocy społecznej.
5. Przekazywanie informacji o nowych aspektach pracy socjalnej dla różnych kategorii klientów pojawiających się w systemie pomocy społecznej.
6. Zabezpieczenie środków na realizację powyższych zadań.

Zadanie realizowane przez PCPR.

VII. Organizowanie opieki w rodzinach zastępczych oraz udzielanie pomocy pieniężnej na częściowe pokrycie kosztów utrzymania umieszczonych w nich dzieci.

1. Pozyskiwanie rodzin zastępczych. Podejmowanie działań zmierzających do wytypowania rodzin bądź osób do pełnienia funkcji rodziny zastępczej.
2. Zapewnienie przez starostę odpowiedniego przygotowania i szkolenia osobom i rodzinom podejmującym się funkcji rodziny zastępczej.
3. Zabezpieczenie środków na wypłatę comiesięcznych świadczeń pieniężnych na częściowe pokrycie kosztów utrzymania dziecka w rodzinie zastępczej oraz na zagospodarowanie dla nowo powstałych rodzin zastępczych.

Zadanie realizowane przez PCPR.

VII a). Przyznawanie specjalnego świadczenia pieniężnego dla osób opuszczających niektóre rodzaje placówek opiekuńczo-wychowawczych, resocjalizacyjnych, zakładów dla nieletnich i rodzin zastępczych.

1. Rozpoznawanie i bilansowanie potrzeb w zakresie pomocy w formie specjalnego świadczenia pieniężnego dla w/w osób.
2. Przyjmowanie i weryfikowanie indywidualnych wniosków w/w osób.
3. Wydawanie decyzji administracyjnych oraz wypłacanie tych świadczeń.
4. Planowanie środków na realizację w/w zadań.
5. Sporządzanie okresowych sprawozdań z realizacji zadania i wykonania finansowego tych zadań.
6. Zabezpieczenie środków finansowych.

Zadanie realizowane przez PCPR.

VII b). Pomoc w integracji ze środowiskiem osób opuszczających niektóre rodzaje placówek opiekuńczo-wychowawczych, zakładów dla nieletnich i rodzin zastępczych.

1. Opracowanie programu działań w zakresie integracji ze środowiskiem osób opuszczających niektóre rodzaje placówek opiekuńczo-wychowawczych, zakładów dla nieletnich, rodzin zastępczych.
2. Opracowywanie indywidualnych programów adaptacji oraz ich realizacja.
3. Planowanie i finansowanie działań zmierzających do integracji w/w osób ze środowiskiem.
4. Współpraca z instytucjami i organizacjami pozarządowymi działającymi na rzecz integracji tych osób (pomoc wychowankom w znalezieniu pracy oraz w zapewnieniu lokum – mieszkania chronione, itp.).
5. Zabezpieczenie środków finansowych.

Zadanie realizowane przez PCPR.

VIII. Prowadzenie i rozwój infrastruktury ośrodków wsparcia dla osób z zaburzeniami psychicznymi.

1. Organizowanie i prowadzenie środowiskowych domów samopomocy o zasięgu ponadlokalnym, w porozumieniu z gminami.
2. Zapewnienie właściwej kadry w tych placówkach.
3. Tworzenie mieszkań chronionych dla osób z zaburzeniami psychicznymi.
4. Organizowanie oparcia społecznego dla osób z zaburzeniami psychicznymi i członków ich rodzin w formie grup wsparcia, poradnictwa specjalistycznego.
5. Planowanie i zabezpieczenie środków na funkcjonowanie ośrodków wsparcia dla osób z zaburzeniami psychicznymi.
6. Ocena prawidłowości funkcjonowania powiatowych ośrodków wsparcia dla osób z zaburzeniami psychicznymi.

Na terenie powiatu nie funkcjonuje ośrodek wsparcia dla osób z zaburzeniami psychicznymi.

IX. Organizowanie i zapewnienie usługi o odpowiednim standardzie w domach pomocy społecznej dostosowanych do szczególnych potrzeb osób z **zaburzeniami psychicznymi**. Domy te są tworzone na zasadach określonych w ustawie o pomocy społecznej (ustawa z dnia 19 sierpnia 1994 r. o ochronie zdrowia psychicznego).

Na terenie powiatu nie funkcjonuje dom pomocy społecznej dla osób z zaburzeniami psychicznymi

X. Pomoc uchodźcom.

1. Pozyskanie informacji z administracji rządowej o osobach posiadających status uchodźcy, przebywających na terenie powiatu.
2. Opracowywanie programów indywidualnej adaptacji i ich realizacja.
3. Opracowywanie programów działań integracyjnych.

Na terenie powiatu nie przebywają uchodźcy.

XI. Pomoc osobom niepełnosprawnym w powiecie. (ustawa z dnia 27 sierpnia 1997r. o rehabilitacji zawodowej i społecznej oraz zatrudnieniu osób niepełnosprawnych (Dz.U. 123, poz. 776 ze zm.)

1. Zabezpieczenie środków na realizację zadań dot. rehabilitacji osób niepełnosprawnych
2. Podejmowanie działań zmierzających do ograniczania skutków niepełnosprawności i likwidacji barier utrudniających osobom niepełnosprawnym funkcjonowanie w społeczeństwie.
3. Zabezpieczenie środków na realizację powyższych działań.

Zadanie realizowane przez PCPR.

PCPR w Sierpcu doświadcza niedobór środków PFRON na realizację zadań z zakresu rehabilitacji społecznej, jesteśmy w br. w stanie zabezpieczyć zgłaszane potrzeby niepełnosprawnych na poziomie oko. 30%.

PCPR w Sierpcu podejmuje działania celem zakupu sprzętu rehabilitacyjnego na rzecz osób niepełnosprawnych ze środków EFS.

XII. Prowadzenie i rozwój infrastruktury domów pomocy społecznej o zasięgu ponadgminnym oraz umieszczanie w nich skierowanych osób - zgodnie z ustawą z dnia 12 marca 2004r. o pomocy społecznej.

Zabezpieczenie środków na realizację powyższych działań.

Zadanie realizowane przez PCPR.

Wymienione zadania PCPR na bieżąco realizuje, chociaż ze względów organizacyjnych i finansowych, działania te częściowo nie są sformalizowane (np. doradztwo metodologiczne dla ops).

Kierownik Powiatowego Centrum
Pomocy Rodzinie

mgr Agnieszka Gorczyca

Sierpc, dnia 14.02.11r.

Ad. IV. Organizowanie zastępczych form opieki nad dzieckiem a kierowanie dzieci do placówek opiekuńczo-wychowawczych.

PCPR w Sierpcu informuje o zagrożeniu wykonywania postanowień sądu rodzinnego o kierowaniu dzieci z powiatu do placówek opiekuńczo –wychowawczych, z uwagi na brak miejsc w placówkach na terenie innych powiatów w związku z nowymi przepisami dotyczącymi organizacji życia domów dziecka. PCPR prosi o rozważenie możliwości utworzenia w przyszłości placówki na terenie naszego powiatu.

Akty prawne, regulujące funkcjonowanie placówki opiekuńczo-wychowawczej

Ustawa z 12.03.2004 r. o pomocy społecznej, Rozporządzenie Ministra Pracy i Polityki Społecznej z 19.10.2007 r. w sprawie placówek opiekuńczo-wychowawczych, Ustawa z 30.06.2005r. o finansach publicznych, Ustawa z 26.01.1982r. Karta Nauczyciela, Ustawa z 5.06.1998r. o samorządzie powiatowym, Ustawa z 22.03.1990r. o pracownikach samorządowych, Ustawa z 29.07.2005r. o przeciwdziałaniu przemocy w rodzinie, Ustawa z 26.10.1982r. o wychowaniu w trzeźwości i przeciwdziałaniu alkoholizmowi

Uzasadnienie

Domy dziecka - molochy powinny były zniknąć z początkiem tego roku. Teraz nie może w nich mieszkać więcej niż 30 dzieci.



Ministerstwo Pracy założyło, że tylko w szczególnie uzasadnionych przypadkach w placówce może mieszkać więcej niż 30 dzieci. Domy dziecka już od kilku lat prowadzą remonty, aby spełnić te wymagania, np. wydzielają w budynku samodzielne mieszkania.

Zgodnie z interpretacją ministerstwa będą mogły funkcjonować także te domy dziecka, w których jest więcej niż 30 wychowanków, ale mieszkających w różnych budynkach. Należy brać pod uwagę dobro dzieci i podchodzić do każdej sprawy indywidualnie. Nowe przepisy zmierzają w tym kierunku, aby dzieci zamiast do domu

dziecka trafiały pod opiekę rodzin zastępczych, ale na razie jest za mało osób, które są zainteresowane taką formą pomocy. Na terenie powiatu sierpeckiego mamy 64 rodziny zastępcze, na ogół tworzą je osoby spokrewnione z dzieckiem, na przykład babcia opiekuje się jednym lub dwojgiem wnuków. Trudniej jest znaleźć osoby, które zajmą się kilkorgiem dzieci spoza swojej rodziny. W powiecie tzw. zawodowa rodzina zastępcza jest tylko jedna. Tymczasem do domów dziecka kierowane są kolejne dzieci, w większości przypadków ich biologiczni rodzice mają ograniczoną władzę, a w takiej sytuacji maluchy nie mogą zostać adoptowane. Placówki często odmawiają nam przejęcia dzieci, bo po prostu brakuje miejsc. W 2011 roku z inicjatywy Ministerstwa Polityki Społecznej, mają wejść w życie nowe przepisy dotyczące organizacji życia domów dziecka. Od 2011 roku w jednej placówce będzie mogło przebywać maksymalnie 30 wychowanków, a od 01.01.2020 r. ośrodek nie będzie zamieszkiwało więcej niż 14 dzieci - takie są plany Ministerstwa Polityki Społecznej. Inicjatywa ta podjęta została w celu zamiany zinstytucjonalizowanych form pomocy dzieciom, jakimi są domy dziecka, na rzecz zakładania rodzin zastępczych i rodzinnych domów dziecka, które w Polsce jak dotąd funkcjonują marginalnie. Po przeprowadzeniu w 1999 drugiej reformy samorządowej, kiedy to powołano do życia PCPR (Powiatowe Centrum Pomocy Rodzinie) nastawiano się na to, iż podporządkowanie tej instytucji różnych form opieki spowoduje zmniejszenie się problemu instytucjonalizacji placówek opiekuńczo wychowawczych. Pokładano nadzieję w PCPR wierząc, że jedna, nadrzędna instytucja zajmująca się problemem rodzin, będzie w stanie rozpowszechnić rodzinne formy opieki. Nie jest to jednak takie proste. Rodzin zastępczych w Polsce wciąż jest za mało, a istniejące ciągle narzekają na brak odpowiedniej pomocy ze strony państwa.

Wysokość pomocy pieniężnej dla rodzin zastępczych wynosi miesięcznie w przypadku dziecka:

- do 7 roku życia - 60 % podstawy, czyli 988,20 zł
- do 7 roku życia, jeżeli dziecko posiada orzeczenie o niepełnosprawności - 80 % podstawy, czyli 1 317,60 zł
- od 7 do 18 lat - 40 % podstawy, czyli 658,80 zł
- od 7 do 18 lat, jeżeli posiada orzeczenie o niepełnosprawności (tylko znacznym lub umiarkowanym) - 60 % podstawy, czyli 988,20 zł
- od 7 do 18 lat, umieszczonego w rodzinie zastępczej na podstawie ustawy o postępowaniu w

sprawach nieletnich - 60 % podstawy czyli 988,20 zł

-od 7 do 18 lat posiadającego orzeczenie o niepełnosprawności i umieszczonego w rodzinie zastępczej na podstawie ustawy o postępowaniu w sprawach nieletnich - 80% podstawy, czyli 1 317,60 zł.

Wszystkie rodziny zastępcze zgodnie twierdzą, iż jest to za mało.

Proszę o rozważenie tematu dotyczącego organizowania opieki i wychowania dla dzieci pozbawionych- z różnych powodów - pieczy rodziców.

Kierownik Powiatowego Centrum
Pomocy Rodzinie

mgr Agnieszka Gorczyca

