

SIATKA BEZPIECZEŃSTWA

Lp	Wyszczególnienie zagrożenia	Zespół Zarządzania Kryzysowego Zarząd Powiatu Referat Zarządzania Kryzysowego Brigady Cywilne i Spraw Obywatelskich	Powiatowy Inspektor Nadzoru Budowlanego	Skarbnik Powiatu	Wydział Zarządzania Środowiskiem	Wydział Geodezji i Gospodarki Nieruchomo.	Wydział Oświaty, Rozwoju i Spraw Społecznych	Wydział Komunikacji	
1	2	3	4	5	6	8	9	10	
1.	Skazanie chemiczne	[REDACTED]							
2.	Zagrożenia radiacyjne								
3.	Epidemie								
4.	Epizootie								
5.	Epifitocy i inwazje szkodników roślin								
6.	Przerwy w zasilaniu w energię								
7.	Przerwy w dostawach wody								
8.	Przerwy w dostawach gazu								
9.	Zakłócenia w transporcie								
10.	Zakłócenia w telekomunikacji								
11.	Gwałtowne zjawiska atm. Jak: gradobicia, nawalne deszcze, wichury, itp.								
12.	Podtopienia								
13.	Susze								
14.	Pożary przestrzenne lasów								
15.	Katastrofy budowlane, katasro. obiektów hydrotech. i hydroenergetycznych								
16.	Demonstracje, zamieszki								
17.	Terroryzm								

**SZCZEGÓŁOWY OPIS CZYNNOŚCI WYKONYWANYCH PRZEZ POSZCZEGÓLNE SŁUŻBY W CZASIE ZDARZEŃ
NA PRZYKŁADZIE KATASTROFY KOMUNIKACYJNEJ**

PCZK	STRAŻ POŻARNA	POLICJA	POGOTOWIE RATUNKOWE	SŁUŻBY KOMUNALNE
<ul style="list-style-type: none"> * przyjęcie informacji * wstępna weryfikacja informacji; * przekazanie informacji do policji, straży pożarnej, gminy; * przekazanie informacji do Starosty, Dyrektora WZKOŁSO w przypadku dużego rozmiaru katastrofy * alarmowanie, ostrzeżenie i zapewnienie obiegu informacji; * współdziałanie z kierującym akcją ratunkową; * przekazanie informacji do mediów - w razie potrzeby (za zgodą Starosty) * przekazywanie informacji do WCZK 	<ul style="list-style-type: none"> - przekazanie informacji do Policji; - przekazanie informacji do Pogotowia; - kierowanie i organizacja akcji; - rozpoznanie zagrożenia od materiałów niebezpiecznych; - oznakowanie miejsca zdarzenia i wyznaczenie stref ochronnych; - udzielenie pomocy przedlekarskiej; - uwolnienie zakleszczonych; - uszczelnianie, przepompowywanie materiałów; niebezpiecznych; - neutralizacja substancji niebezpiecznych; - ewakuacja z I strefy zagrożenia; - usuwanie wraków zagrażających bezpieczeństwu ruchu; - organizowanie sztabu akcji ratowniczej; - oświetlenie terenu i zasilanie urządzeń energią elektryczną; - organizowanie sztabu akcji i podejmowanie decyzji o pracach wyburzeniowych; - podejmowanie decyzji o wstrzymaniu ruchu w komunikacji; - przejmowanie niezbędnego sprzętu od osób fizycznych i prawnych - zabezpieczenie logistyczne terenu akcji. 	<ul style="list-style-type: none"> - przekazanie informacji do PSP i Pogotowia Ratunkowego; - zapewnienie objazdów i kierowanie ruchem; - oznakowanie terenu; - uwalnianie poszkodowanych przed przybyciem jednostek PSP; - pilotowanie jednostek ratowniczych; - udzielenie pierwszej pomocy i nadawanie komunikatów i organizowanie ewakuacji; - dochodzenie: powypadkowe - udział w pracach sztabu ratowniczego; - zabezpieczenie mienia. 	<ul style="list-style-type: none"> - przekazanie informacji do PSP i Policji; - uruchomienie pomocy medycznej - transport rannych do szpitala; - zabezpieczenie medyczne służb ratowniczych na miejscu akcji; - udział w pracach sztabu akcji. 	<ul style="list-style-type: none"> - zapewnienie środków transportu - przez Wydział Komunikacji; - zapewnienie noclegów dla osób poszkodowanych przez: Wydział Bud. i Archit., Spółdzielnia Mieszkaniowa, Zakład Gospodarki Mieszkaniowej; - zapewnienie wyżywienia, odzieży dla osób poszkodowanych przez: PCPR, MOPS, GOPS, PCK; - udział w pracach sztabu akcji; - udostępnienie sprzętu specjalistycznego przez podmioty gospodarcze

Schematy współdziałania przy poszczególnych zdarzeniach

RODZAJ ZDARZENIA np.:

KATASTROFA KOMUNIKACYJNA

Powiatowe Centrum Zarządzania Kryzysowego

COORDYNATOR DZIAŁAŃ

Państwowa Straż Pożarna

JEDNOSTKA WIODĄCA

SŁUŻBY POMOCNICZE WG SIATKI BEZPIECZEŃSTWA

POLICJA
Tel. (024) 2752707

Pogotowie
RATUNKOWE
Tel (024)2752877

Pogotowie
TECHNICZNE
Tel

Pogotowie
ENERGETY -
CZNE
Tel.(024)2753031

Pogotowie
GAZOWE
Tel.

STRAŻ MIEJSKA
Tel.
(024) 2751368

JEDNOSTKI MON
Tel.
(024) 2626021

JEDNOSTKI
ORGANIZACYJNE OC
Tel.
(024) 2757670 w.39

SŁUŻBA
DYŻURNIA
WÓJTA,
/BURMISTRZA,
PREZYDENTA/
Tel.

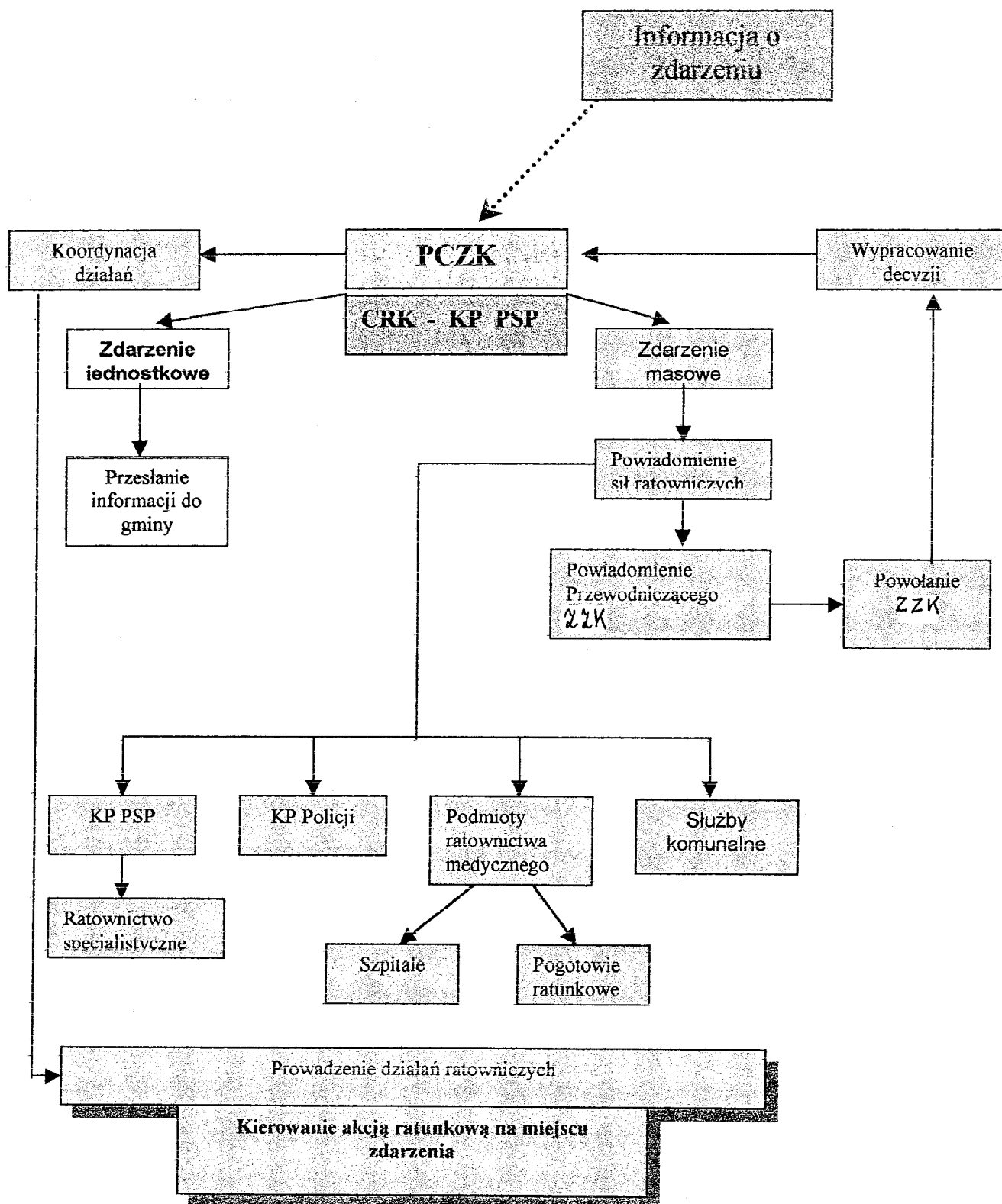
ZARZĄD
DROG POW
Tel.
(024) 2752113

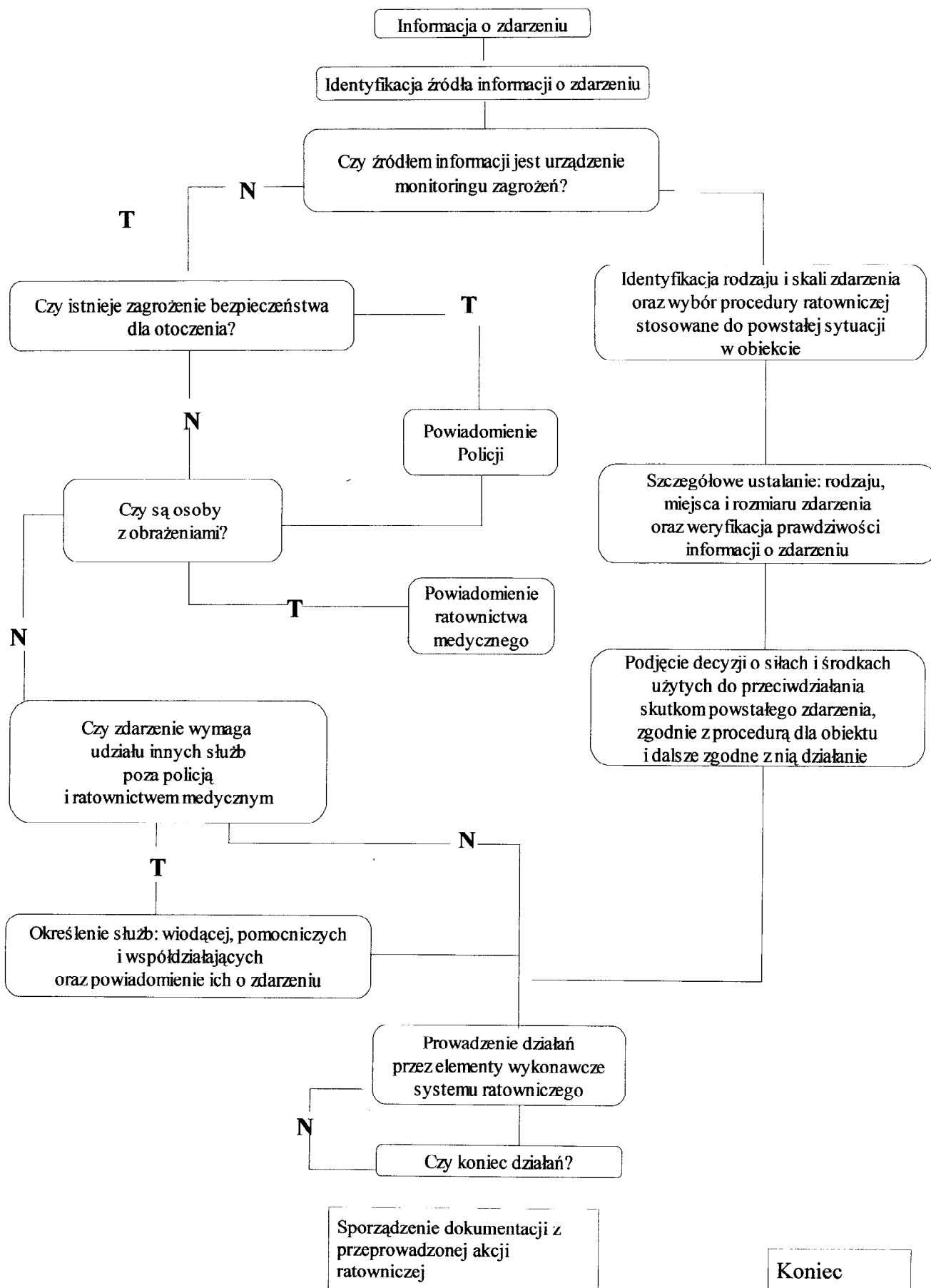
RATOWNICTWO
CHEMICZNE
Tel. (024) 2751491

Oznaczenia skrótów użytych w Planie

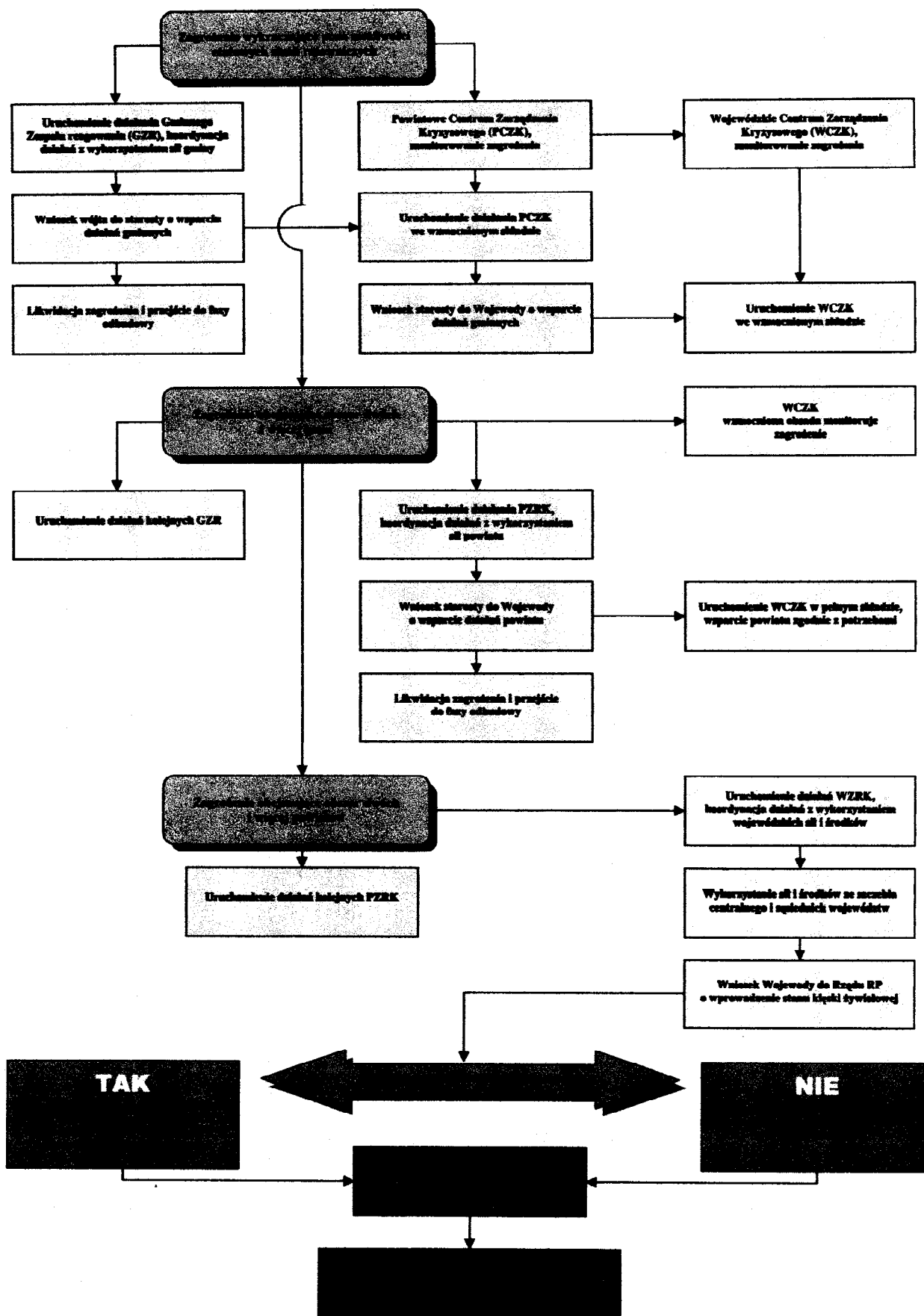
1. **ZZK** – Zespół Zarządzania Kryzysowego;
2. **KP PSP** – Komenda Powiatowa Państwowej Straży Pożarnej;
3. **KP Policji** – Komenda Powiatowa Policji;
4. **WIOR Rośl.** - Przedstawiciel Wojewódzkiego Inspektoratu Ochrony Roślin;
5. **PCPR** – Powiatowe Centrum Pomocy Rodzinie;
6. **PIWet.** - Powiatowy Inspektorat Weterynarii;
7. **PSSE** – Powiatowa Stacja Sanitarno – Epidemiologiczna;
8. **PINBud.** - Powiatowy Inspektorat Nadzoru Budowlanego;
9. **WKTSan.** - Wojewódzka Kolumna Transportu Sanitarnego Oddział w Sierpcu;
10. **RO ZM er. i UW** – Rejonowy Oddział Zarządu Melioracji i Urządzeń Wodnych Inspektorat Sierpc;
11. **PCK** – Polski Czerwony Krzyż;
12. **LOK** – Liga Obrony Kraju;
13. **WOPR** – Wodne Ochotnicze Pogotowie Ratunkowe;
14. **OSP** – Ochotnicze Straże Pożarne;
15. **TP S.A.** - Telekomunikacja Polska S.A. Oddział Sierpc;
16. **PKS** - Dyrekcja Polskiej Komunikacji Samochodowej;
17. **OZ Gaz.** - Okręgowy Zakład Gazowniczy;
18. **ZE** – Zakład Energetyczny – Rejon Sierpc;
19. **Zakł. Wod. EMPEGEK** – Zakład Wodociągowy w Sierpcu;
20. **St. Rat. Chem.** - Stacja Ratownictwa Chemicznego;;
21. **Podmioty gospodarcze.** – Przedsiębiorstwa dysponujące sprzętem specjalistycznym (zgodnie z wcześniej zawartymi umowami);
22. **ZOZ** – Zakłady Opieki Zdrowotnej;
23. **Pog. Gaz.** - Pogotowie Gazowe;
24. **Pow. CZK** – Powiatowe Centrum Zarządzania Kryzysowego.

Procedury postępowania z chwilą wystąpienia zdarzenia np.: katastrofa komunikacyjna



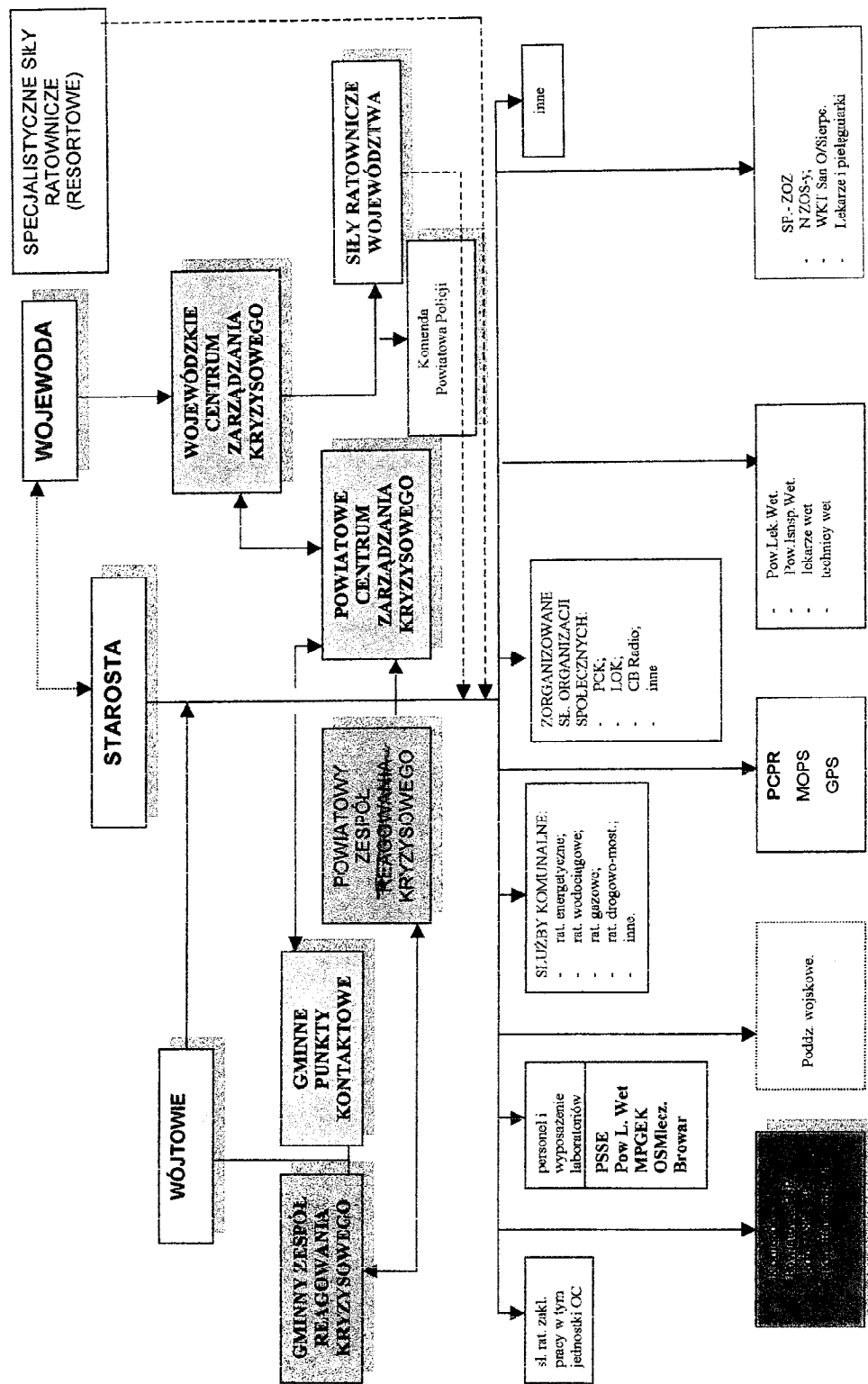


Procedura działań informacyjno-decyzyjno-wykonawczych.



Ogólna procedura reagowania kryzysowego.

REAGOWANIE W CZASIE KRYZYSU – POWIAT SIERPĆ



Reagowanie w czasie kryzysu na szczeblu powiatu

3. Zestawienie sił i środków planowanych do wykorzystania w sytuacjach kryzysowych wraz z oceną możliwości ich wykorzystania oraz trybem ich uruchamiania.

3.1. Wykrywanie zagrożeń oraz ostrzeganie i alarmowanie ludności o tych zagrożeniach odbywa się poprzez System Wykrywania i Alarmowania (SWA) w powiecie, tworząc i utrzymując w pełnej gotowości do działania, następujące jego elementy:

- Powiatowy Ośrodek Analizy Danych i Alarmowania (POADA) na bazie Starostwa Powiatowego w Sierpcu
- Powiatowy Pluton Analiz Laboratoryjnych płal; na bazie Powiatowej Stacji Sanitarno - Epidemiologicznej;
- 7 drużyn Wykrywania i Alarmowania w mieście i gminach
- 49 Punktów alarmowych w sołectwach i gminach.

Utrzymanie w pełnej sprawności technicznej:

- 15 – syren alarmowych uruchamianych radiowo
- 56 - syren alarmowych uruchamianych ręcznie

Na terenie **miasta** oprócz sterowanego radiowo alarmowanie ludności odbywa się również poprzez ośrodek miejski telewizji kablowej; urządzenia nagłaśniające na pojazdach różnych służb: PSP, Policja, Pogotowie Gazowe, Pogotowie Ratunkowe, Pogotowie Wodne. Mogą być wykorzystane inne dostępne urządzenia mogące służyć temu celowi: dzwony kościelne.

Na terenach **gmin** powiatu Sierpc alarmowanie ludności odbywać się może poprzez:

- syreny nie będące włączone do SWA na strażnicach OSP;
- syreny ręczne będące na wyposażeniu OSP
- urządzenia nagłaśniające na pojazdach OSP. Policja itp.
- dzwony kościelne.

3.2. PSP i OSP

Wykaz sił Państwowej Straży Pożarnej i wykaz jednostek OSP typu „S” włączonych do KSRG i sprzętu jakim dysponują stanowi załącznik nr 1 do niniejszego Planu.

3.3. Wykaz sił i środków Policji i Straży Miejskiej Komenda Powiatowa Policji:

- 2 radiowozy Policji Drogowej,
- 3 radiowozów przeznaczonych do patrolowania miasta,

- 4 pojazdy służbowe ekipy operacyjnej i prewencyjnej

Łączność odbywa się poprzez numery telefonów czynne całodobowo:

- (24) 275 92 00, (24) 275 92 44 – dyspozytor w KP Policji Sierpc,
- (24) 275 27 07 - telefon zaufania Policji Sierpc
- 997 telefon alarmowych 97 kanał 97 radiostacji

Straż Miejska

- 1 radiowóz przeznaczony do patrolowania miasta
- siły straży miejskiej

Łączność odbywa się poprzez Komendanta Straży Miejskiej numery telefonów:

- (024) 275 20 66
- (024) 275 86 66
- tel. Kom. 506 156 578

3.4. Wykaz sił i środków weterynarii

Powiatowa Stacja Weterynarii

Łączność odbywa się poprzez numery telefonów:

- 275 29 95 - telefon miejski
- 601 916 466 – Powiatowy Lekarz weterynarii

3.5. Wykaz sił i środków stacji sanitarno – epidemiologicznej

Powiatowa Stacja Sanitarno – Epidemiologiczna

Łączność odbywa się poprzez numery telefonów:

- 275 24 40 – telefon miejski
- 502 774 039 lub 275 44 85 – Powiatowy Inspektor Sanitarny

3.6. Możliwości doraźnego zakwaterowania i wyżywienia ludności w przypadku klęsk żywiołowych.

Ludność ewakuowana zaopatrywana zostanie w żywność na zasadach ogólnie przyjętych.

Istniejąca sieć handlowa przy zwiększeniu ilości sprzedawców i ewentualnie przedłużenia czasu pracy otwarcia sklepów, będzie w stanie zaopatrzyć zwiększony stan mieszkańców powiatu.

Istniejące piekarnie na terenie powiatu będą w stanie zwiększyć ilość wypieków do powstałych potrzeb. Wykaz miejsc do zakwaterowania ludności wraz z możliwością organizacji żywienia opisany jest w niniejszym planie.

3.7. Wykaz specjalistycznych zespołów ratownictwa medycznego na terenie powiatu sierpeckiego:

Lp.	Adres i miejsce stacjonowania zespołu ratownictwa medycznego	Ilość zespołów		
		Reanimacyjne	Wypadkowe	Przewozowe
1.	Sierpc ul. Braci Tułdzieckich	2	1	1 dializowa
<p>Dyrektor SPZOZ w Sierpcu podpisał umowę z Lotniczym Pogotowiem Ratunkowym w Warszawie, na podstawie której jest możliwość korzystania, na wezwanie lekarza dyżurnego Szpitala, z transportu lotniczego. Szpital posiada lotnisko wyłącznie do lądowań dziennych.</p> <p>Tel. do Lotniczego Pogotowia Ratunkowego - (22) 568 19 90 lub komórkowy 605 885 370.</p>				

3.8. Możliwości bazy szpitalnej.

Opiekę medyczną zapewni Dyrektor Samodzielnego Publicznego Zakładu Opieki Zdrowotnej w Sierpcu oraz kierownicy zakładów opieki zdrowotnej w gminach.

Służba zdrowia działająca na terenie powiatu organizować będzie profilaktykę medyczną.

Hospitalizowanie ciężko chorych prowadzone będzie na bazie SPZ ZOOZ w Sierpcu i sąsiednich powiatów, a w sytuacjach masowego wystąpienia chorych lub poszkodowanych przy wykorzystaniu zastępczych miejsc szpitalnych.

Na terenie powiatu sierpeckiego znajduje się jeden szpital - **Samodzielny Publiczny Zespół Zakładów Opieki Zdrowotnej, który mieści się przy ul. Słowackiego 32 , 09- 200 Sierpc:**

telefon centrali (24) 275 20 01,

Dyrektor (024) 275 85 01,

fax (024) 275 26 27.

- Liczba łóżek w szpitalu : 170
- Liczba oddziałów: 6 w tym: 2 zabiegowe – chirurgia i ginekologia,

- Liczba łóżek intensywnej terapii: 3
- Liczba sal operacyjnych : 3;
- Liczba sal zabiegowych: 7.

Rozmieszczenie szpitali na terenie powiatów sąsiednich:

1. Powiat Lipnowski: Samodzielny Publiczny Zakład Opieki Zdrowotnej w Lipnie ul. Nieszewska 6, 87-60 Lipno.

2. Powiat Rypiński: Samodzielny Publiczny Zakład Opieki Zdrowotnej w Rypinie.

3. Powiat Żuromiński: Samodzielny Publiczny Zakład Opieki Zdrowotnej w Żurominie.

4 . Powiat Płoński: Samodzielny Publiczny Zespół Opieki Zdrowotnej w Płońsku ul. Sienkiewicza, 09- 100 Płońsk tel. (023) 661 34 00, fax (023) 662 32 14

5. Powiat Płocki: Szpital Miejski im. Świętej Trójcy w Płocku ul. Kościuszki 28, 09- 402 Płock.

3.9. W przypadku wystąpienia klęsk żywiołowych jest możliwość wykorzystania sił i środków organizacji społecznych i pozarządowych.

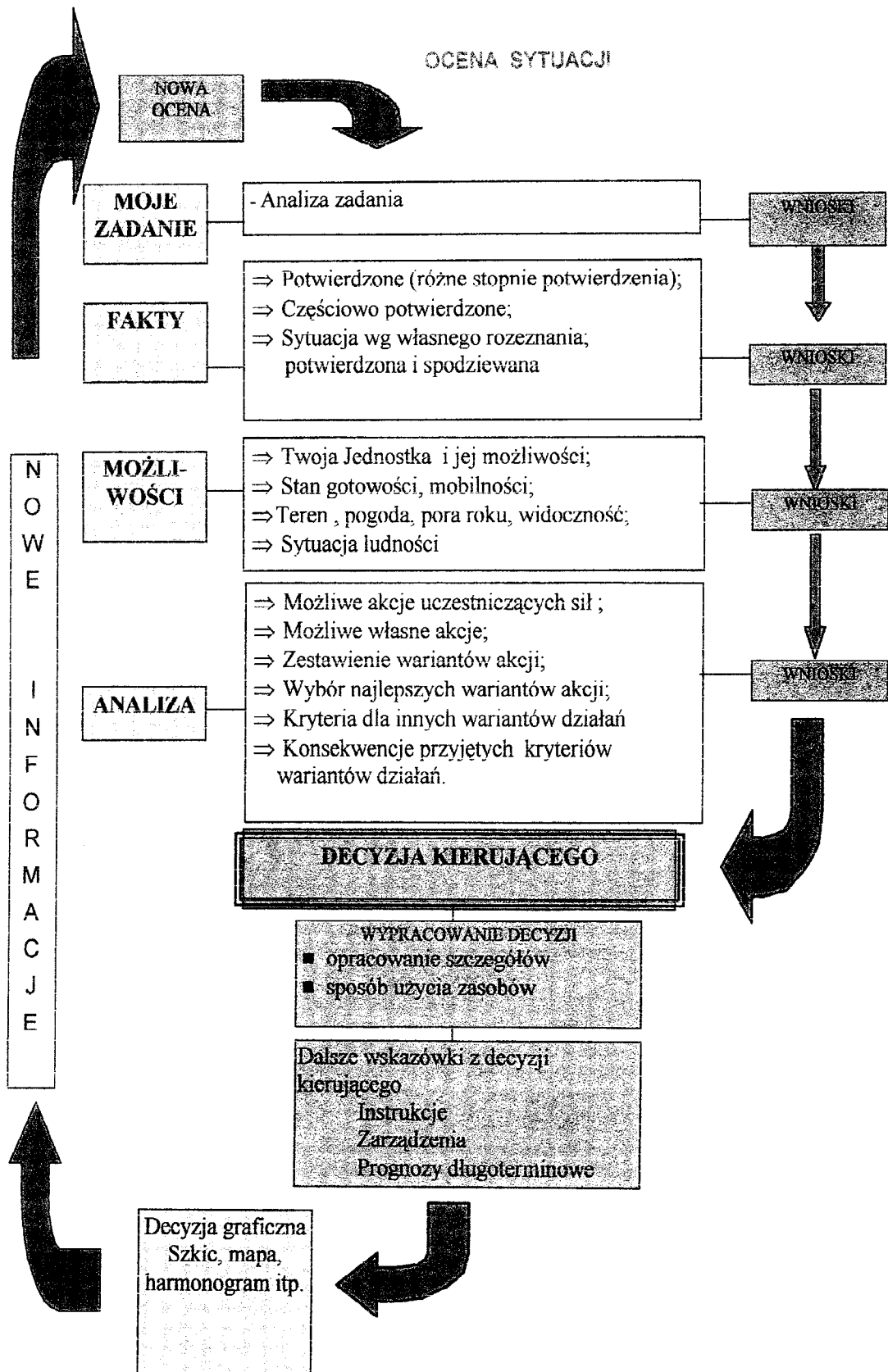
Poniższa tabela przedstawia wykaz organizacji społecznych i pozarządowych działających na terenie powiatu sierpeckiego, które mogą być przydatne i wykorzystane do usuwania skutków zagrożeń.

Lp.	Nazwa Organizacji	Miejscowość
1.	2.	3.
1.	Stowarzyszenie Producentów Mleka „ROL- MILEX” w Zawidzu	09 - 205 Kęsice
2.	Sierpecki Związek Gospodarczy	09- 200 Sierpc
3	Związek Harcerstwa Polskiego Komenda Hufca Sierpc	09-200 Sierpc ul. Br. Tułdzieckich 9
4	Krąg przyjaciół Harcerstwa	09-200 Sierpc ul. Br. Tułdzieckich 9
5.	Klub Rowerowy „Dynamo”	09-200 Sierpc ul. Przemysłowa 2
6.	Stowarzyszenie Motocyklistów Szlif Stowarzyszenie zwykłe	09-200 Sierpc ul. Płocka 25/1

3.10. Formacje Obrony Cywilnej stanowią załącznik nr 2 do niniejszego Planu.

Uruchamianie działań przewidzianych w Planie następuje wyłącznie na zasadach określonych w procedurach. Dopóki nie zostaną spełnione kryteria sytuacji kryzysowej, albo przesłanka do jej powstania Plan nie zostaje uruchomiony. Możliwe jest wykorzystywanie elementów Planu przy zagrożeniach, niebędących sytuacją kryzysową np. na wypadek klęski lub poważnej katastrofy. Działania mogą być uruchamiane w trybie bezzwłocznym, lub "normalnym" tj. w okolicznościach dużego prawdopodobieństwa zaistnienia zagrożenia nadzwyczajnego. Działania uruchamiane są wyłącznie przy przejściu z normalnego trybu pracy w tryb alarmowy. W każdej innej sytuacji są to działania rutynowe i mogą być realizowane na podstawie planów operacyjnych, czy planów działania poszczególnych służb, straży czy inspekcji, przy ewentualnym wykorzystaniu informacji z Planu Reagowania Kryzysowego. Decyzję o zmianie trybu pracy podejmuje starosta na podstawie danych otrzymanych i przeanalizowanych z monitoringu.

Poniżej przedstawiamy schemat oceny sytuacji – analizę zadania. Analiza ta jest niezbędna do uruchamiania działań przewidzianych w planie.



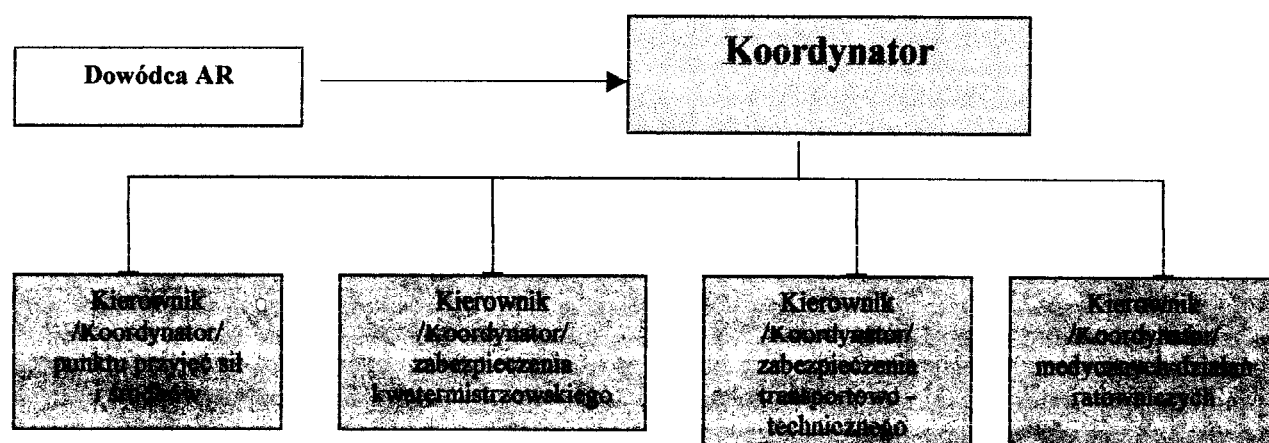
Logistyczne zabezpieczenie działań ratowniczych.

Zabezpieczenie logistyczne działań ratowniczych to całokształt przedsięwzięć związanych z systemem zaopatrzenia i zarządzania wszelkim dostawom prowadzącym do realizacji zadań kwatermistrzowskich jak i operacyjnych.

Do najważniejszych zadań logistycznego zabezpieczenia działań ratowniczych należy:

- ◆ przejmowanie, rozlokowanie zaalarmowanych oraz zadysponowanych sił i środków;
- ◆ zorganizowanie, utworzenie i nadzorowanie sieci łączności, sieci powiadamiania i alarmowania;
- ◆ zakwaterowanie zadysponowanych sił;
- ◆ wyżywienie uczestników akcji ratunkowych;
- ◆ zabezpieczenie niezbędnej ilości środków do prowadzenia działań ratowniczych oraz możliwości ich wymiany;
- ◆ zabezpieczenie medyczno-sanitarne;
- ◆ zapewnienie uzupełnienia materiałów pędnych i smarów;
- ◆ zabezpieczenie transportowe, techniczne oraz naprawy bieżące i awaryjne pojazdów i sprzętu specjalistycznego;

Aby powyższe zadania mogły być prowadzone prawidłowo dowódca akcji – kierujący działaniami ratowniczymi / jednostki wiodącej/ powołuje osoby odpowiedzialne /funkcyjne/ za logistyczne zabezpieczenie działań.



Z merytorycznego i metodologicznego punktu widzenia, wszystkie sposoby ograniczenia rozmiarów strat i usuwania skutków zagrożeń objęte są pojęciem zarządzania kryzysowego i zmierzają w tym kierunku. Cała profilaktyka, monitoring zagrożeń, planowanie, reagowanie kryzysowe i odbudowa zniszczonej czy uszkodzonej infrastruktury, to właśnie działania zmierzające w tym kierunku.

Sposoby ograniczania rozmiarów strat i usuwania skutków zagrożeń uwarunkowane są charakterem zagrożenia. Działania determinowane są kryteriami dotyczącymi: rodzaju zagrożenia, zakresu strat, czasu trwania zagrożenia i aspektami prawnymi.

W ramach usuwania skutków zagrożeń głównym celem jest ograniczanie strat wśród ludzi, jego dobytku i majątku narodowego. Zadania do minimalizowania skutków zagrożeń to:

- wczesne ostrzeżenie ludności przed zagrożeniami poprzez Centra Zarządzania Kryzysowego;
- Informowanie społeczności lokalnej o zasadach zachowania się w rejonach zniszczeń, przy pomocy środków masowego przekazu;
- Koordynacja akcji ratowniczych na terenie powiatu poprzez powiatowy Zespół Reagowania Kryzysowego;
- Mobilizowanie sił i środków OC dla wsparcia akcji ratowniczej;
- Zapewnienie niezbędnej ilości profesjonalnych ekip ratowniczych do usuwania skutków zdarzeń (awarii i zniszczeń)
- ustanowienie objazdów, nieprzejezdnych odcinków dróg;
- udzielenie pomocy medyczno – sanitarnej w rejonach traumatycznych z zapewnieniem miejsc hospitalizacji poszkodowanym;
- przygotowanie zastępczych miejsc zakwaterowania dla poszkodowanych bezdomnych;
- zorganizowanie niezbędnego zaopatrzenia dla ewakuowanych do zastępczych miejsc zakwaterowania;
- zapewnienie porządku, bezpieczeństwa oraz ochrony mienia w obszarach lub obiektach zniszczeń;
- zapewnienie pomocy weterynaryjnej w gospodarstwach hodowlanych.

II. ZESPÓŁ PRZEDSIĘWZIĘĆ NA WYPADEK SYTUACJI KRYZYSOWYCH

1. Zadania w zakresie monitorowania poszczególnych zagrożeń.

ORGANIZACJA SYSTEMU MONITOROWANIA ZAGROŻEŃ.

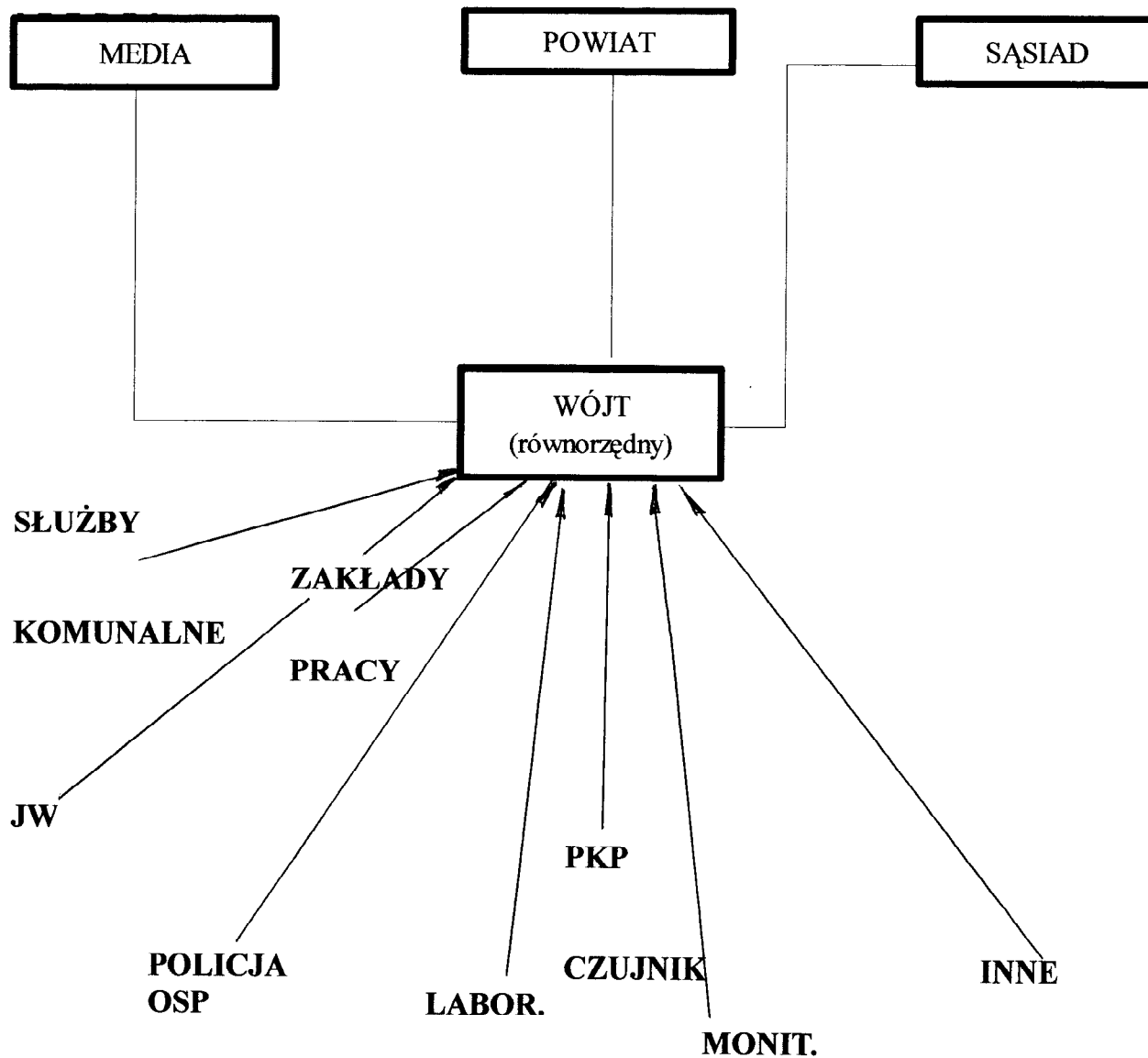
Sposoby zbierania oraz źródła informacji na szczeblu gminy, powiatu i województwa przedstawiają schematy.

Na szczeblu województwa monitoring zagrożeń prowadzą dyżurni służb, straży, inspekcji. Centralnym punktem monitorującym sytuacje w województwie jest Wojewódzkie Centrum Zarządzania Kryzysowego pracujące całodobowo.

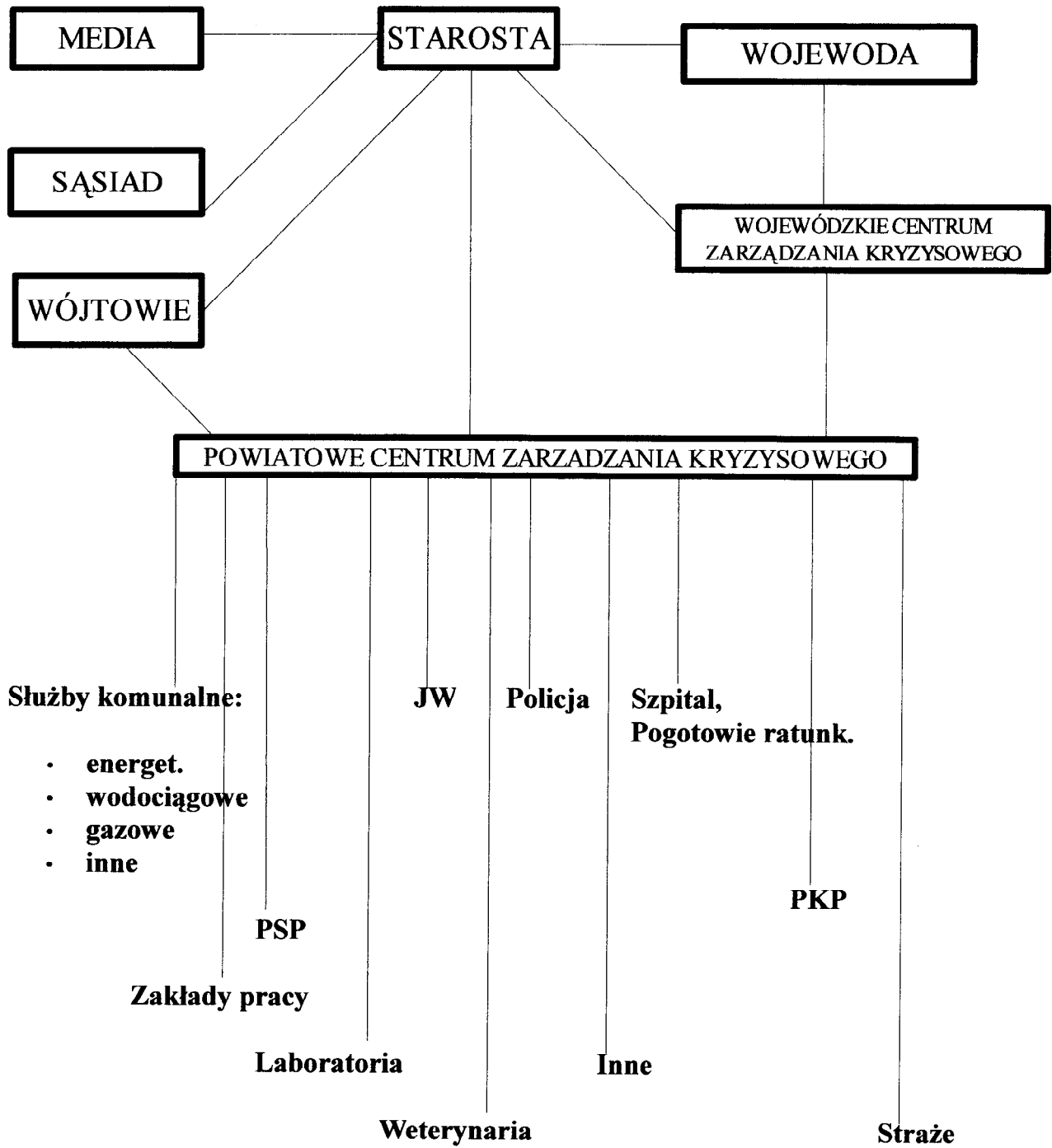
Sposób zbierania informacji w przypadku wystąpienia poszczególnych zagrożeń przedstawiają tabele:

INFORMACJE O ZAGROŻENIACH W GMINIE

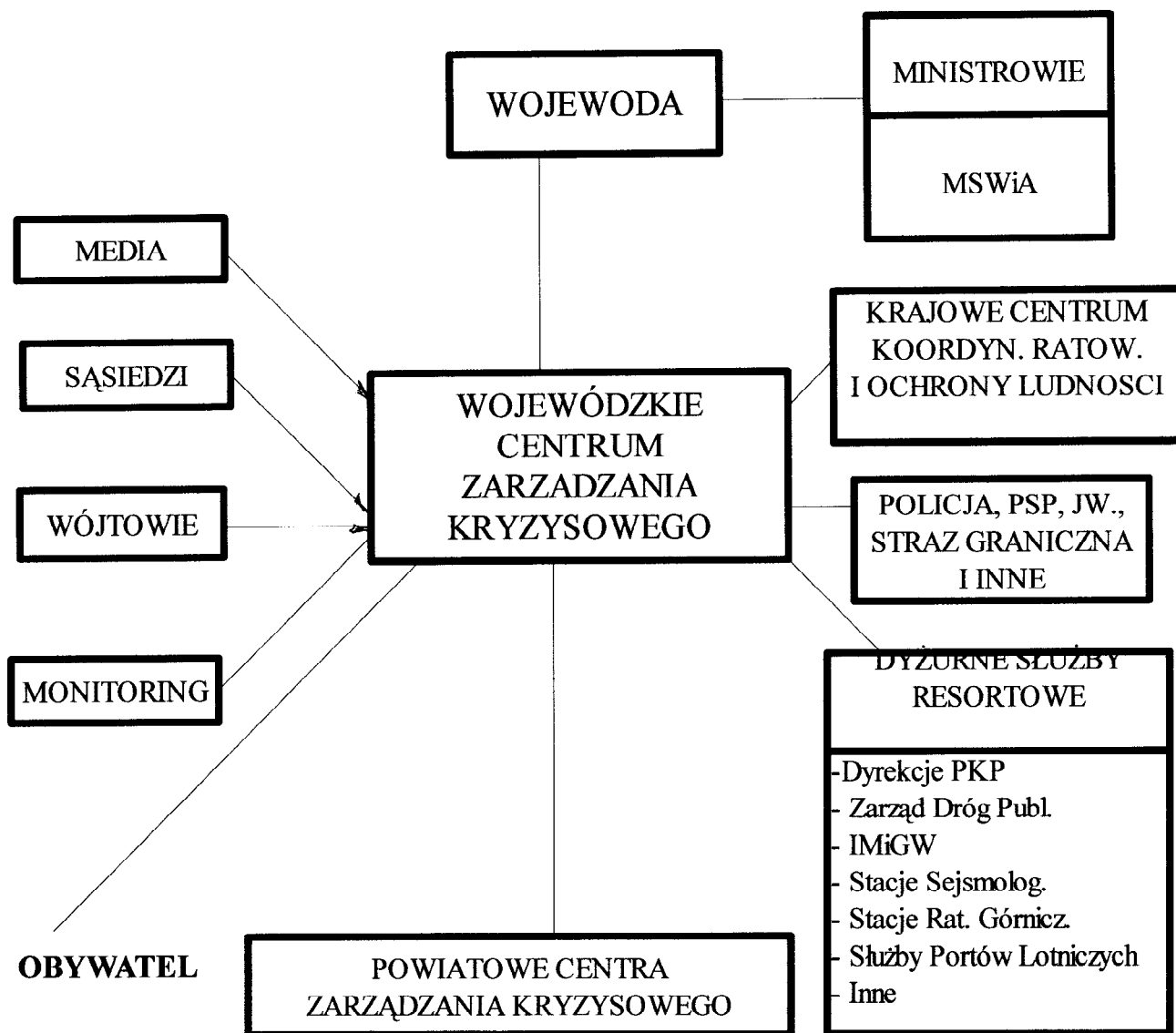
(źródła)



INFORMACJE O ZAGROŻENIACH W POWIECIE
(źródła)



INFORMACJE O ZAGROŻENIACH W WOJEWÓDZTWIE (źródła)



Należy odróżnić pojęcie procedury od planu działania czy harmonogramu czynności.

Najprościej ujmując :

- plan określa procesy – co zrobić w określonej sytuacji,
- procedura opisuje sposób realizacji tych procesów – jak, kto, czym i kiedy.

Standardowe procedury operacyjne można podzielić na dwie zasadnicze grupy:

- procedury administracyjne

procedury techniczne.

1.1. Procedura postępowania w przypadku poszczególnych kategorii zagrożeń.

A) Procedura postępowania w przypadku poszczególnych zagrożeń epidemicznego i epidemii.

I. Uczestnicy procedury

Starosta, RZK i SO, służby, inspekcje i straże powiatowe oraz inne podmioty.

II. Wejścia, wyjścia oraz formalne podstawy realizacji procedury

Wejścia	Wyjścia	Podstawy prawne realizacji procedury
Stwierdzenie zachorowań powodujących zagrożenie epidemiologiczne.	Odwolanie zagrożenia epidemiologicznego lub stanu epidemii.	<ol style="list-style-type: none">1. Ustawa z dnia 6 września 2001r. o chorobach zakaźnych i zakażeniach.2. Rozporządzenie Min. Zdrowia z 28 kwietnia 2002r. w sprawie trybu finansowania z budżetu państwa kosztów świadczeń zdrowotnych, udzielanych w związku z chorobami zakaźnymi i zakażeniami.3. Rozporządzenie Min. Zdrowia z 22 kwietnia 2003r. w sprawie sposobu prowadzenia rejestru zachorowań na choroby zakaźne i dodatnich wyników badań laboratoryjnych oraz sporządzania raportów o zarejestrowanych przypadkach.4. Rozporządzenie Min. Zdrowia z 28 maja 2003r. w sprawie trybu kierowania osób do pracy przy epidemii oraz trybu finansowania kosztów świadczeń zdrowotnych udzielanych w związku z zwalczaniem epidemii.5. Rozporządzenie Min. Zdrowia z 7 kwietnia 2006r. w sprawie współdziałania między organami PIS, IW oraz IOŚ w zakresie zwalczania chorób zakaźnych.6. Rozporządzenie Ministra Zdrowia z dnia 18 stycznia 2007 r. w sprawie wykazu chorób, które uzasadniają podjęcie decyzji o wydaleniu z terytorium RP obywatela UE lub członka rodziny nie będącego obywatelem UE z powodu zagrożenia dla zdrowia publicznego.7. Aneks do Krajowego Planu działań Polski na wypadek wystąpienia kolejnej pandemii grypy.

III. Opis postępowania

Wykonawcy	Przedsięwzięcia
<ul style="list-style-type: none"> - lekarze podstawowej opieki zdrowotnej, - laboratoria wykonujące badania mikrobiologiczne, serologiczne, - powiatowy Inspektor Sanitarny, - PCZK. 	<p>A. Monitorowanie stanu sanitarno-epidemiologicznego</p> <p>W celu monitorowania sytuacji epidemiologicznej chorób zakaźnych oraz zapewnienia systemu wczesnego powiadamiania o zagrożeniu epidemicznym funkcjonuje sieć nadzoru epidemiologicznego i kontroli chorób zakaźnych w kraju.</p>
	<p>B. Bilans i tryb uruchamiania sił i środków</p> <ul style="list-style-type: none"> a) warunki izolacji lub kwarantanny (pomieszczenia, wyposażenia oraz osoby) – wyznaczone doraźnie przez Starostę, b) środki zabezpieczające będące w dyspozycji Inspekcji Sanitarnej, pogotowia ratunkowego i PCZK c) miejsca hospitalizacji – według świadczeń kontraktowanych przez NFZ; d) wydzielone siły i środki Sił Zbrojnych RP – na wniosek e) środki będące w dyspozycji Agencji Rezerw Materiałowych - na wniosek Wojewody.
	<p>C. Uruchamianie działań</p>
	<p>Wariant I - w przypadku pandemii grypy.</p>

Przedsięwzięcia	Wykonawcy
<p>Okres międzypandemiczny.</p> <ol style="list-style-type: none"> 1) Dostosowanie planów reagowania kryzysowego do wymogów planowania pandemicznego przeciwko grypie. Opracowanie planów reagowania kryzysowego w zakresie zarządzania zasobami materialnymi i pracownikami, mającymi zasadnicze znaczenie w czasie pandemii; okresowe uaktualnianie planów. 2) Zapewnienie, by proponowane w planach reagowania kryzysowego środki działania interwencyjnego były przedyskutowane z podmiotami w obrębie i poza sektorem zdrowotnym (transport, wodociągi, elektrociepłownie). 3) Koordynacja działań związanych z wyznaczeniem i przygotowaniem zastępczych miejsc szpitalnych wraz z ich obsadą kadrową i wyposażeniem w niezbędny sprzęt medyczny, leki, miejsca zakwaterowania oraz środki transportu. 4) Oszacowanie liczby zachorowań i absencji chorobowej w odniesieniu do zespolonych i niezespolonych służb, inspekcji i straży. Przeprowadzenie oceny wpływu zachorowań, hospitalizacji i absencji chorobowej na funkcjonowanie infrastruktury zdrowotnej, gospodarczej i społecznej na obszarze powiatu. 5) Prowadzenie działań informacyjnych i promocyjnych mających na celu zwiększenie odsetka osób zaszczepionych przeciwko grypie. 6) Przeprowadzenie ćwiczeń planów pandemicznych. 	<p>PCZK, służby, inspekcje i straże</p>
<p>I. Okres alarmu pandemicznego.</p> <ol style="list-style-type: none"> 1) Uruchomienie PZZK, koordynowanie przygotowań ZOZ do działań w przypadku napływu chorych oraz współpraca z organizacjami pozarządowymi i środkami masowego przekazu. 2) Aktualizowanie, we współpracy z podmiotami służby zdrowia oraz innymi planów reagowania kryzysowego. 3) Zapewnienie, by proponowane w planach reagowania kryzysowego środki działania interwencyjnego były uzgadniane z podmiotami w obrębie i poza sektorem zdrowotnym (transport, wodociągi, elektrociepłownie). 4) Aktualizacja i ocena szacunkowej liczby zachorowań i absencji chorobowej w odniesieniu do zespolonych i niezespolonych służb, inspekcji i straży. Przeprowadzenie we współpracy z marszałkami województw oceny wpływu zachorowań, hospitalizacji i absencji chorobowej na funkcjonowanie infrastruktury zdrowotnej, gospodarczej i społecznej na obszarze powiatu. 	

Przedsięwzięcia	Wykonawcy
<p>2. Okres pandemiczny.</p> <ol style="list-style-type: none"> 1) Ogłoszenie w drodze rozporządzenia, po osiągnięciu opinii Głównego Inspektora sanitarnego, stanu zagrożenia epidemicznego lub stanu epidemii na obszarze powiatu lub jego części. 2) W przypadku konieczności organizowanie warunków izolacji lub kwarantanny, przez zapewnienie pomieszczeń, wyposażenia oraz personelu. 3) Finansowanie kosztów świadczeń zdrowotnych udzielanych w związku z zwalczaniem epidemii, w tym kosztów wynagradzania osób skierowanych do pracy przy jej zwalczaniu. 4) Prowadzenie działań informacyjnych dotyczących podjętych działań przeciwepidemicznych. 5) Dostosowanie, we współpracy z podmiotami służby zdrowia i innymi planów reagowania kryzysowego do wymogów planowania pandemicznego przeciwko grypie. 6) Szacowanie liczby zachorowań i absencji chorobowej w odniesieniu do zespolonych i niezespolonych służb, inspekcji i straży. Przeprowadzenie we współpracy z marszałkami województw oceny wpływu zachorowań, hospitalizacji i absencji chorobowej na funkcjonowanie infrastruktury zdrowotnej, gospodarczej i społecznej na obszarze województwa. <p>Wariant II – w przypadku pandemii grypy i innych chorób zakaźnych.</p> <ol style="list-style-type: none"> 1. Przedstawianie informacji o stanie sanitarno-epidemiologicznym powiatu. 2. Działania PCZK zgodnie z procedurą. 3. W przypadkach uzasadnionych uruchamiania się funkcjonowanie PZZK . 4. Wniosek Powiatowego Inspektora Sanitarnego o nałożenie obowiązku szczepień ochronnych w drodze zarządzenia. 5. Opracowanie zarządzenia Starosty w sprawie szczepień ochronnych. 	<p>Powiatowy Inspektor Sanitarny</p> <p>Kierownik PCZK</p> <p>Starosta</p> <p>Powiatowy Inspektor Sanitarny</p> <p>PCZK, PIS</p>

Przedsięwzięcia	Wykonawcy
<p>6. W przypadku dalszego wzrostu zagrożenia sanitarno-epidemiologicznego zorganizowanie rozszerzonego posiedzenia PZZK, podjęcie decyzji o ogłoszeniu stanu zagrożenia epidemicznego lub stanu epidemii, po zasięgnięciu opinii Wojewódzkiego Inspektora Sanitarnego.</p>	<p>Starosta</p>
<p>7. Opracowanie zarządzenia</p> <ol style="list-style-type: none"> 1) procedura wydawania zarządzenia ogłaszającego /odwołującego/ stan zagrożenia epidemicznego lub epidemii 2) w zarządzeniu Starosta może wprowadzić: <ul style="list-style-type: none"> - czasowe ograniczenia w ruchu osobowym, - czasowe ograniczenia funkcjonowania określonych instytucji lub zakładów pracy, - zakaz organizowania widowisk, zgromadzeń i innych skupisk ludności, - obowiązek wykonania określonych zabiegów sanitarnych i środków ochronnych, - nakaz udostępnienia nieruchomości, lokali, terenów i dostarczenia środków transportu do działań przeciwepidemicznych, - czasowe ograniczenia lub zakaz obrotu i używania przedmiotów i artykułów spożywczych. 	<p>PCZK,, PSSEP KP Policji, PK PSP, PIS, PIW</p>
<p>8. Przekazywanie do publicznej wiadomości w sposób zwyczajowo przyjęty aktów prawnych wydanych przez wojewodę, starostę.</p>	<p>PCZK</p>
<p>9. Uruchomienie zaplanowanych miejsc kwarantanny i izolacji wraz z zabezpieczeniem logistycznym. W sytuacjach szczególnych, gdy posiadane miejsca hospitalizacji lub izolacji okazały się niewystarczające następuje podwyższanie gotowości działania szpitali, celem zwiększenia możliwości przyjęcia osób w zakresie hospitalizacji i izolacji.</p>	<p>Starosta PCZK/SPZZOZ, Policja</p>
<p>Nadzór nad przestrzeganiem ograniczeń w prawach obywateli i nakazach realizacji określonych czynności – poprzez kontrolowanie przez właściwe służby i podmioty,</p>	<p>Policja, PIS, PIH, WIJHARS</p>
<p>Kierowanie osób do pracy przy zwalczaniu epidemii na terenie powiatu.</p>	<p>PCZK</p>
<p>Wnioskowanie o wsparcie działań siłami i środkami wojska.</p>	<p>Starosta lub PCZK</p>

Przedsięwzięcia	Wykonawcy
Wnioskowanie o wsparcie przez Agencję Rezerw Materiałowych środkami z rezerwy wojewódzkiej – w ten sposób planuje się zapewnienie wyposażenia miejsc izolacji, kwarantanny i hospitalizacji w ramach podnoszenia gotowości działania szpitali .	PCZK
W przypadku eskalacji epidemii i braku możliwości przeciwdziałania w normalnym stanie prawnym Starosta wnioskuję do Wojewody o wprowadzenie stanu klęski żywiołowej .	Starosta/PZZK
Informowanie ludności .	Rzecznik prasowy, PCZK
Organizowanie punktu informacyjnego dla ludności .	PCZK
Posiedzenie PZZK i podjęcie decyzji o odwołaniu stanu zagrożenia epidemiologicznego lub stanu epidemii.	Starosta
Refundowanie kosztów świadczeń zdrowotnych udzielanych w związku ze zwalczaniem epidemii .	WUW

B) Procedura postępowania w czasie zagrożenia wystąpienia choroby zakaźnej zwierząt

9. I. Uczestnicy procedury

Starosta, RZK i SO oraz kierownicy jednostek zespolonych i niezespolonych administracji powiatowych

II. Wejścia, wyjścia oraz formalne podstawy realizacji procedury
2.

Wejścia	Wyjścia	Podstawy prawne realizacji procedury
<p>Zagrożenie wystąpienia lub wystąpienie choroby zakaźnej zwierząt na obszarze przekraczającym jeden powiat.</p>	<p>Odwołanie zagrożenia chorobą zakaźną lub likwidacja choroby zakaźnej.</p>	<p>1. Ustawa z dnia 11 marca 2004 r. o ochronie zwierząt oraz zwalczaniu chorób zakaźnych. 2. Rozporządzenie Ministra Rolnictwa i Rozwoju Wsi z dnia 8 września 2004 r. w sprawie zakresu i warunków współpracy organów administracji rządowej i jednostek samorządu terytorialnego oraz innych podmiotów w tworzeniu planów gotowości zwalczania chorób zakaźnych. 3. Rozporządzenie Ministra Rolnictwa i Rozwoju Wsi z dnia 8 września 2004 r. w sprawie zwalczania wysoce zjadliwej grypy ptaków d. pomoru drobiu. 4. Rozporządzenie Ministra Rolnictwa i Rozwoju Wsi z dnia 26 sierpnia 2005 r. w sprawie sposobu i warunków wprowadzania czasowych zakazów opuszczania ogniska choroby zakaźnej zwierząt oraz czasowych ograniczeń w ruchu osobowym lub pojazdów.</p>
<p>Opis postępowania</p>		
<p>1. Monitorowanie stanu występowania chorób zakaźnych zwierząt.</p> <p>1. Monitoring chorób zakaźnych zwierząt prowadzą lekarze weterynarii prywatnej praktyki oraz organy inspekcji weterynaryjnej.</p> <p>2. Bilans i tryb uruchamiania sił i środków.</p> <p>Starosta do zwalczania chorób zakaźnych zwierząt może wykorzystywać środki prawne i podległą administrację laboratoryjną i inne podmioty za porozumieniem z WLW.</p> <p>2. 3. Uruchamianie działań</p>		<p>Wykonawca</p> <p>Powiatowy Lekarz Weterynarii</p>

Opis postępowania	Wykonawca
<p>Uruchomienie Powiatowego Zespołu Kryzysowego przy PLW w składzie - przedstawiciele Starosty (SP), Policji, KP PSP, WOŚ, PSSE, PZL, Powiatowego Ośrodka Doradztwa Rolniczego, po stwierdzeniu przypadków zagrożenia wystąpienia lub wystąpienia choroby zakaźnej zwierząt.</p> <p>3. Działanie Zespołu wg procedury.</p>	PLW
<p>Koordinowanie i wspieranie działań powiatowych lekarzy weterynarii, wg procedury</p>	Powiatowy Zespół Kryzysowy przy PLW
<p>Na wniosek PLW wydzielenie dla potrzeb Powiatowego Zespołu Kryzysowego przy PLW pomieszczeń wyposażonych w środki łączności, sprzęt komputerowy, mapy i inne środki techniczne.</p>	Starosta udostępnia siły i środki z Powiatowego Centrum Zarządzania Kryzysowego
<p>W przypadku konieczności organizacja punktu informacyjnego dla ludności .</p>	Starosta/PCZK/PLW
<p>Informowanie wojewódzkich organów administracji rządowej o zaistniałym zagrożeniu.</p>	Starosta
<p>Wystąpienie z wnioskiem do Starosty w sprawie wydania zarządzenia wprowadzającego nakazy i ograniczenia w sprawie likwidacji choroby zakaźnej.</p>	PLW
<p>Decyzja o wydaniu zarządzenia odbywa się na posiedzeniu PZZK .</p>	PZZK
<p>Starosta na wniosek powiatowego lekarza weterynarii w drodze rozporządzenia określa:</p> <p>4. 1) obszar, na którym występuje choroba zakaźna lub zagrożenie wystąpienia choroby zakaźnej, jako obszar zapowietrzony, zagrożony lub buforowy oraz sposób oznakowania tych obszarów lub</p> <p>5. 2) wprowadza czasowe ograniczenia w przemieszczaniu się osób lub pojazdów lub</p> <p>6. 3) czasowo zakazuje organizowania:</p> <p>7. a) widowisk, zgromadzeń, pochodów lub nakazuje czasowe zawieszenie określonej działalności, lub,</p>	Starosta, PZZK PLW oraz przedstawiciele PSSE

Opis postępowania	Wykonawca
<p>8. b) targów, wystaw, pokazów lub konkursów zwierząt, polowań o odłowów zwierząt łownych lub</p> <p>9. 4) ogranicza obrót albo zakazuje obrotu zwierzętami, zwłokami zwierzęcymi, produktami, surowcami i produktami rolnymi oraz innymi przedmiotami, które mogą spowodować szerzenie się choroby zakaźnej, lub</p> <p>10. 5) nakazuje zaopatrywanie zwierząt lub produktów w świadectwa zdrowia wystawiane przez urzędowego lekarza weterynarii, lub</p> <p>11. 6) nakazuje przeprowadzenie zabiegów na zwierzętach, w tym szczepień, lub</p> <p>12. 7) nakazuje oczyszczenie, odkażania, deratyzację i dezynsekcję miejsc przebywania zwierząt lub miejsc przechowywania i przetwarzania zwłok zwierzęcych, produktów, środków żywienia zwierząt, a także oczyszczanie i odkażanie środków transportu, lub</p> <p>13. 8. nakazuje odstrząsać sanitarny zwierząt na określonym obszarze, lub</p> <p>14. 9. nakazuje podmiotom prowadzącym działalność w zakresie produkcji produktów zastosowanie określonej technologii.</p> <p>15. Opracowanie zarządzenia zgodnie z procedurą .</p>	<p>Rzecznik Prasowy Starosty PCZK</p>
Przekazanie do publicznej wiadomości w sposób zwyczajowo przyjęty aktów prawnych wydanych przez starostę.	PZZK, Rzecznik Prasowy Starosty, PCZK
Informowanie ludności o zagrożeniach i zasadach postępowania w przypadku wystąpienia zagrożenia lub choroby zakaźnej zwierząt .	PLW
O wydaniu przez Starostę zarządzenia wprowadzającego czasowe ograniczenia na obszarze powiatu lub jego części informuje się osoby funkcyjne zgodnie z przyjętymi procedurami	PLW

Opis postępowania	Wykonawca
Koordynacja współdziałania wykonania zadań przez wykonawców wymienionych w zarządzeniu	PCZK
Nadzór nad realizacją ograniczeń i zakazów – poprzez kontrole: – kontrole PIW; - kontrole policji; – kontrole Inspekcji Sanitarnej.	Służby, inspekcje i straże
W przypadku zagrożenia dla ludności podniesienie gotowości działania szpitali .	Starosta, Dyrektor SP ZZOZ
Uchylenie wydanego rozporządzenia na wniosek PLW po ustaniu wystąpienia zagrożenia lub choroby zakaźnej zwierząt.	Starosta

C) Plan operacyjny ochrony przed powodzią oraz działań związanych z zagrożeniami hydro-meteorologicznymi

I. Uczestnicy procedury

Starosta, służby, inspekcje i straże powiatowe oraz inne podmioty

II. Wejścia, wyjścia oraz formalne podstawy realizacji procedury

3.

Wejścia	Wyjścia	Podstawy prawne realizacji procedury
Powstanie zagrożenia podtopienia	Ustąpienie zagrożenia podtopień i likwidacja skutków	Ustawa z dnia 18 lipca 2001 r. Prawo wodne Rozporządzenie Ministra Środowiska z dnia 2 sierpnia 2007 r. w sprawie podmiotów, którym państwowa służba hydrologiczno-meteorologiczna i państwowa służba hydrologiczna są obowiązane przekazywać ostrzeżenia, prognozy, komunikaty i

Wejścia	Wyjścia	Podstawy prawne realizacji procedury
		biuletyny oraz sposobu i częstotliwości ich przekazywania

III. Opis postępowania

Uruchamianie działań	Wykonawcy
<p>Monitorowanie sytuacji hydrologicznej i meteorologicznej</p> <p>Starosta poprzez działające całodobowo PCZK zabezpiecza przyjęcie od państwowej służby hydrologiczno-meteorologicznej ostrzeżeń, prognoz, komunikatów i biuletynów.</p> <p>Ponadto PCZK prowadzi monitoring sytuacji na podstawie:</p> <ul style="list-style-type: none"> - informacji uzyskiwanych o skutkach zjawisk hydro-meteorologicznych uzyskiwanych od służb, inspekcji i straży, - informacji przekazywanych przez organy JST; - informacji przekazywanych przez środki masowego przekazu. 	<p>PCZK</p>
<p>Bilans i tryb uruchamiania sił i środków</p>	<p>Komendant Powiatowy PSP</p>
<p>1. Siły i środki KSRG uruchamiane przez Komendanta Powiatowego PSP.</p>	<p>Komendant Powiatowy Policji</p>
<p>2. Siły i środki Policji uruchamiane przez Komendanta Powiatowego Policji.</p>	<p>RM</p>
<p>3. Siły i środki systemu Ratownictwa Medycznego koordynowane przez Starostę.</p>	<p>WCZK</p>
<p>Po otrzymaniu komunikatów ostrzegawczych lub alarmowych od państwowej służby hydrologiczno-meteorologicznej uruchamia się procedurę powiadamiania o zagrożeniach .</p>	<p>Wojewoda poprzez WCZK</p>
<p>Stan zagrożenia lub alarmu meteorologicznego</p> <p>W stanie tym realizuje się wyłączenie procedurę powiadamiania o zagrożeniach w odniesieniu do zagrożenia</p>	<p>Wojewoda poprzez WCZK</p>

Wykonawcy	
Uruchamianie działań	
wystąpienia lub wystąpienia jednego z następujących zjawisk: a) silny wiatr, którego średnia prędkość przekroczy 15 m/s lub prędkość w porywach przekroczy 20 m/s; b) oblodzenie nawierzchni powodowane nagłymi zmianami temperatury powietrza, gdy temperatura kształtuje się w pobliżu 0 °C; c) roztopy pokrywy śnieżnej powodowane przez nagły wzrost temperatury powietrza o 10 °C lub więcej, gdy temperatura powietrza kształtuje się poniżej 0 °C; d) upały, gdy temperatura powietrza osiągną lub przekroczy 30 °C; e) silne mrozy, gdy temperatura powietrza obniży się do -20 °C lub jest niższa a dobowy spadek temperatury minimalnej jest większy niż 5 °C; f) intensywne opady deszczu powyżej 30 mm na dobę; opady gradu; g) intensywne opady śniegu dające pokrywę lub przyrost pokrywy powyżej 15 cm na dobę; h) opady marnące powodujące gołoleź; i) zawieja lub zamięć śnieżna, j) silna mgła występująca na znacznym obszarze lub mgła intensywnie osadzająca szadź; silne burze; k) zaleganie pokrywy śnieżnej o ciężarze przekraczającym normę obliczeniową PN-80/B-02010 "	
W zależności od rozwoju sytuacji hydrometeorologicznej organizuje się posiedzenie PZZK związane z koordynacją przeciwdziałania skutkom zjawisk w następującym składzie: przedstawiciele Policji, PSP, PINB	Starosta
Zapewnienie współdziałania wszystkich jednostek organizacyjnych administracji rządowej i samorządowej w ramach działania WZZK.	Starosta, PZZK
Podwyższenie gotowości działania szpitala .	Starosta
Organizowanie punktu informacyjnego dla ludności .	PCZK
Uruchamianie sił i środków wsparcia sprzętem z magazynu wojewódzkiego – w uzasadnionych sytuacjach lub konieczności Starosta wnioskuje o użycie środków do Wojewody.	Starosta

Uruchamianie działań		Wykonawcy
Przekazywanie do publicznej wiadomości w sposób zwyczajowo przyjęty aktów prawnych wydanych przez Starostę.		PZZK, Rzecznik Prasowy Starosty
Informowanie ludności .		j. w.
W przypadku eskalacji zjawisk przekraczających możliwości przeciwdziałania skutkom zjawisk w normalnym stanie prawnym Starosta wnioskuję do Wojewody o wprowadzenie stanu klęski żywiołowej .		Starosta
Ocenianie i dokumentowanie strat.		PCZK, WFiB

D) Procedura postępowania w przypadku wystąpienia poważnych awarii przemysłowych

I. Uczestnicy procedury

Starosta/ RZK i SO, służby, inspekcje i strażę powiatowe oraz inne podmioty

II. Wejścia, wyjścia oraz formalne podstawy realizacji procedury

Wejścia	Wyjścia	Podstawy prawne realizacji procedury
Otrzymanie przez PCZK informacji o poważnej awarii przemysłowej	Likwidacja awarii i jej skutków	Ustawa z dnia 27 kwietnia 2001 r. Prawo ochrony środowiska.

Wejścia	Wyjścia	Podstawy prawne realizacji procedury

III. Opis postępowania	Wykonawcy
<p style="text-align: center;">Przedsięwzięcia</p> <p>Monitorowanie wystąpienia poważnych awarii przemysłowych</p> <p>Na terenie powiatu sierpeckiego monitoring w tym zakresie prowadzi:</p> <ul style="list-style-type: none"> - jednostki PSP obsługujące numery alarmowe 998 i 112 	<p>Komendant Powiatowy PSP</p>
<p>Bilans i tryb uruchamiania sił i środków</p>	<p>Komendant Powiatowy PSP, kierownicy zakładów</p>
<p>1. Siły i środki jednostek ochrony przeciwpożarowej (zakładowych straży pożarnych oraz jednostek KSRG)</p>	<p>Komendant Powiatowy Policji</p>
<p>2. Siły i środki Policji</p>	<p>WZS SP</p>
<p>3. Pracownicy inspekcji ochrony środowiska.</p>	

Przedsięwzięcia		Wykonawcy
Uruchamianie działań		
<p>Po wystąpieniu poważnej awarii przemysłowej Starosta poprzez Komendanta Powiatowego PSP i Naczelnika Wydziału Ochrony Środowiska podejmuje działania i stosowuje środki niezbędne do usunięcia awarii i jej skutków, określa w szczególności związane z tym obowiązki organów administracji i podmiotów korzystających ze środowiska.</p> <p>Naczelnik Wydziału Ochrony Środowiska na bieżąco przekazuje Staroście poprzez PCZK informacje dotyczące podejmowanych działań i rozwoju sytuacji związanej z awarią.</p>	<p>Starosta/Komendant Powiatowy PSP/ Naczelnik Wydziału Ochrony Środowiska</p>	
Zwołanie posiedzenia PZZK		Starosta, PZZK PCZK
<p>Wariant I - zdarzenie powoduje konieczność zaalarmowania bądź ostrzeżenia lub informowania ludności o sposobach zachowania</p> <p>a) wszczynana jest procedura alarmowania i ostrzeżenia ludności</p> <p>b) wszczynana jest procedura informowania ludności</p> <p>c) wszczynana jest procedura wsparcia ewakuacji ludności</p>	PCZK	
<p>Wariant II – zdarzenie powoduje konieczność wprowadzenia świadczeń osobistych i rzeczowych</p> <p>a) stwierdzenie konieczności wprowadzenia świadczeń osobistych i rzeczowych w myśl przepisów dekretu z dnia 23 kwietnia 1953 r. o świadczeniach w celu zwalczania klęsk żywiołowych</p> <p>b) świadczenia na rzecz zorganizowanej akcji społecznej na poziomie powiatu obejmować będą:</p> <ul style="list-style-type: none"> - dostarczanie środków przewozowych, - wykonywaniu określonych robót, c) koordynacja podejmowanych działań realizowana jest poprzez PZZK działający w trybie całodobowym złożonym ze zmieniających się odpowiednio przedstawicieli: - KP PSP; 	<p>Starosta</p> <p>poprzez PZZK</p>	

Przedsięwzięcia	Wykonawcy
- PSSE; - KP Policji;	
O podjętych działaniach związanych z przeciwdziałaniem skutkom związanym z wystąpieniem poważnej awarii przemysłowej PCZK w imieniu Starosty powiadamia Wojewodę	PCZK
W przypadku eskalacji zjawisk przekraczających możliwości przeciwdziałania skutkom zjawisk w normalnym stanie prawnym starosta wnioskuję do wojewody o wprowadzenie stanu klęski żywiołowej zgodnie z ustaleniami . Dalsze postępowanie realizowane jest zgodnie z procedurami.	Starosta
3) W uzasadnionych sytuacjach lub konieczności Starosta wnioskuję o użycie sił i środków wojska	Starosta
4) Na podstawie decyzji Starosty organizowany jest punkt informacyjny dla ludności	Starosta/PCZK
10. Ocenianie i dokumentowanie strat realizowane jest według procedury , przy czym określanie podmiotu refundującego poniesione straty odbywa się na zasadach ustawy Prawo Ochrony Środowiska	PCZK

E) Procedura postępowania w przypadku zagrożenia bezpieczeństwa paliwowego państwa i zakłóceń na rynku naftowym

I. Uczestnicy procedury

Starosta/RZK i SO, służby, inspekcje i straże, samorządy gminne, drukarnia.

II. Wejścia, wyjścia oraz formalne podstawy realizacji procedury